

IEB Report 2/2020

The Rise of New Political Parties in Western Democracies 4

- The Rise of New Political Parties in Western Democracies *Matteo Gamalerio*
Economic Insecurity, Disillusion and the (Temporary?) Success of Populism *Massimo Morelli*
The Role of Corruption on the Emergence of the New Political Parties *Carlos Sanz, Albert Solé-Ollé and
Pilar Sorribas-Navarro*
The Effect of New Political Parties on the Selection of Politicians *Olle Folke and Johanna Rickne*

El auge de nuevos partidos políticos en las democracias occidentales 18

- El auge de nuevos partidos políticos en las democracias occidentales *Matteo Gamalerio*
La inseguridad económica, la desilusión y el éxito (¿temporal?) del populismo *Massimo Morelli*
El papel de la corrupción en la aparición de los nuevos partidos políticos *Carlos Sanz, Albert Solé-Ollé
y Pilar Sorribas-Navarro*
El efecto de los nuevos partidos políticos en la selección de los políticos *Olle Folke y Johanna Rickne*

L'ascens de nous partits polítics en les democràcies occidentals 32

- L'ascens de nous partits polítics en les democràcies occidentals *Matteo Gamalerio*
La inseguretat econòmica, la desil·lusió i l'èxit (temporal?) del populisme *Massimo Morelli*
El paper de la corrupció en l'aparició dels nous partits polítics *Carlos Sanz, Albert Solé-Ollé i Pilar
Sorribas-Navarro*
L'efecte dels nous partits en la selecció dels polítics *Olle Folke i Johanna Rickne*

Editorial Board: Núria Bosch (Director), Alejandro Esteller-Moré, Pilar Sorribas-Navarro
Coordination and Supervision: Institut d'Economia de Barcelona (IEB)
Design and graphic production: Digital Dosis and EPA Disseny S.L.
Translation: Language Services of the University of Barcelona / Sara Sicart
Legal deposit number: B.- 24280-2013
ISSN: 2339-7292

Consejo de redacción: Núria Bosch (Directora), Alejandro Esteller-Moré, Pilar Sorribas-Navarro
Coordinación y Supervisión: Institut d'Economia de Barcelona (IEB)
Diseño y producción gráfica: Digital Dosis y EPA Disseny S.L.
Traducción: Servicios Lingüísticos de la Universidad de Barcelona / Sara Sicart
Depósito legal: B.- 24280-2013
ISSN: 2339-7292

Consell de redacció: Núria Bosch (Directora), Alejandro Esteller-Moré, Pilar Sorribas-Navarro
Coordinació i Supervisió: Institut d'Economia de Barcelona (IEB)
Disseny i producció gràfica: Digital Dosis i EPA Disseny S.L.
Traducció: Serveis Lingüístics de la Universitat de Barcelona / Sara Sicart
Dipòsit legal: B.- 24280-2013
ISSN: 2339-7292

Institut d'Economia de Barcelona (IEB)
Universitat de Barcelona
Facultat d'Economia i Empresa c/ John M. Keynes, 1-11
08034 Barcelona, Spain
www.ieb.ub.edu

© Institut d'Economia de Barcelona (IEB) / Instituto de Estudios Fiscales (IEF)

IEB Report 2/2020

The Rise of New Political Parties in Western Democracies

The Barcelona Economics Institute (IEB) is a research centre whose goals are to promote and disseminate work in economics and to contribute to the debate on economic policy decision-making.

The members' research is conducted primarily in the fields of fiscal federalism; urban economics; transport economics and infrastructure; tax system analysis; public policies; and energy sustainability.

Founded in 2001 within the University of Barcelona (UB), and recognised by the Catalan Government, the IEB received a major boost in 2008 with the creation of the IEB Foundation (in which Abertis, Agbar, La Caixa, Naturgy Energy, the Barcelona City Hall, the Barcelona Provincial Council, the University of Barcelona, and the Autonomous University of Barcelona are all active participants). The IEB also hosts the Chair of Energy Sustainability at the UB (funded by the Foundation for Energy and Environmental Sustainability) and the UB's Chair of Smart Cities.

In addition to undertaking academic research, the IEB aims to bring the findings of its work to a wider audience by organizing symposiums and workshops, and by publishing a variety of documents, including an annual Report on Fiscal Federalism and Public Finance. The IEB Report that the reader has in their hands represents a recent initiative to increase the frequency of publication of this Report so that the IEB can respond better to changing economic circumstances.

Opinions expressed in this Report do not reflect the views of the IEB.

The opinions expressed in the Report do not reflect the views of the IEB.

For more information www.ieb.ub.edu



Matteo Gamalerio
Institut d'Economia de Barcelona (IEB)
Universitat de Barcelona

The Rise of New Political Parties in Western Democracies

In recent times, western democracies have experienced the rise of new political parties, which have started to challenge traditional center-left- and centerright-wing parties (De Vries and Hobolt, 2020). These new parties have emerged from different positions in the political spectrum, with different intentions and purposes. Some of them are new mainstream centrist parties (e.g., *La République En Marche!* in France) that have occupied the political position of traditional parties. In other cases, the new parties are populist parties that exploit voters' discontent and express anti-elite and anti-establishment views (e.g., *Five Stars Movement* in Italy, *UKIP* in the UK). New parties have emerged from both the left-wing (e.g., *Podemos* in Spain, *Syriza* in Greece) and the right-wing (e.g., *Ciudadanos* in Spain) of the political spectrum.

The success of these new political organisations has pushed academics in both economics and political science to investigate the factors behind it (De Vries and Hobolt, 2020; Guriev and Papaioannou, 2020). The possible causes that scholars have investigated are various. Some examples are the role of the Great Recession (Algan et al., 2017), trade (Colantone and Stanig, 2018), online media (Campante et al., 2018), and the recent immigration and refugee crisis (Dustmann et al., 2019) among others.

This IEB Report presents three contributions that analyse the causes and the consequences of the emergence of new political parties in western democracies, taking insights from existing academic literature. The central theme that connects the three contributions is the 2008 Great Recession and the connected economic insecurity, which have a role in explaining the success of new political parties.

The first contribution by Massimo Morelli provides insights from a vibrant research agenda that analyse the role of

economic insecurity in explaining the rise of new political parties in western democracies. The focus is on populist parties. The contribution provides three main insights. First, it describes the recent academic research that studies how the rise in individual and aggregate economic insecurity that followed the 2008 Great Recession can explain populist parties' success. This literature shows how economic uncertainty can increase the propensity to vote for populist parties, and how a significant share of the effect works through a negative impact on electoral turnout. It also shows how this effect could work through indirect changes on cultural factors such as trust in political parties and attitudes towards immigrants. Second, the contribution reports the findings of recent studies that explore the potential consequences of having populist parties in power for the policies implemented. Finally, it provides insights into the possible implications of the Covid-19 crisis on populist parties' future success.

In the second contribution, Carlos Sanz, Albert Solé-Ollé, and Pilar Sorribas-Navarro study the role of the 2008 Great Recession in explaining the rise in the level of political fragmentation in Spanish politics, the consequent increase in the number of political parties, and the emergence of new parties. In addition, they analyse whether political corruption amplified the effect of the economic crisis. They use data from Spanish municipalities, which includes detailed information on all local corruption scandals, and high-quality administrative data on local unemployment, which they use to measure the intensity of the economic crisis. Their results show that both in municipalities hit by corruption scandals and in towns without scandals, a rise in unemployment following the Great Recession led to an increase in political fragmentation. Interestingly, they show how the effect has been four times larger in municipalities exposed to malfeasance. This evidence suggests that corruption amplified the impact of the economic crisis on fragmentation. Finally, they

show that the interaction of unemployment and corruption electorally harmed the traditional Spanish parties (i.e., PSOE and PP), at the advantage of new political parties on both the left (Podemos) and the right (Ciudadanos) of the political spectrum.

In the third contribution, Johanna Rickne and Olle Folke analyse how the rise of new political parties can affect the selection of people who enter politics. They use data from Sweden, and they focus their attention on two new families of political parties: Green parties and Radical Right parties. They study the socioeconomic traits and the level of competence of the politicians selected by these new parties. They also analyse how these characteristics differ from those of the politicians from the traditional left (Social Democrats) and right (Conservatives) parties. They show that Sweden's Green Party tends to select individuals from welfare and service sectors' jobs, which require tertiary education and a high level of individual autonomy. Conversely, Sweden's main radical right party, the Sweden Democrats, tends to select marginalized people in the labour market, with lower education and earnings, and people who are single or divorced. These are groups of people usually underrepresented in the other parties—a fact that highlights a potential trade-off between measures of competence and better representation for marginalized groups into the political arena. Finally, this third contribution shows how the recent success for the Sweden Democrats connects to the Great Recession's economic consequences, which may have reinforced the need to enter the political arena among these marginalized groups.

In conclusion, the three contributions in this IEB Report highlight the importance of the recent economic crisis in explaining the emergence of new political parties in western democracies. They also indicate how the political effects of these adverse economic shocks can work through different channels and can interact with other factors such as corruption. Besides, the three contributions provide insights on the potential consequences of the emergence of new political parties for the policies implemented and for the level of competence and representativeness of the political class. Finally, the evidence described in this IEB Report on the political consequences of adverse economic shocks could provide guidance on the potential implications of the Covid-19 crisis for the political systems of western countries.

References

- Algan, Y.; Guriev, S.; Papaioannou, E. and Passari, E. (2017): "The European Trust Crisis and the Rise of Populism". *Brookings Papers on Economic Activity*. 48(2), 309-400.
- Campante, F.; Durante, R. and Sobbrino, F. (2018): "Politics 2.0: The Multifaceted Effect of Broadband Internet on Political Participation". *Journal of the European Economic Association*. 16(4), 1094-1136.
- Colantone, I. and Stanig, P. (2018): "The Trade Origins of Economic Nationalism: Import Competition and Voting Behavior in Western Europe". *American Journal of Political Science*. 62(4), 936-953.
- Dustmann, C.; Vasiljeva, K. and Damm, A.P. (2019): "Refugee Migration and Electoral Outcome". *Review of Economic Studies*. 86(5), 2035-2091.
- De Vries, C.E. and Hobolt, S. (2020): *Political Entrepreneurs. The rise of challenger parties in Europe*. Princeton University Press.
- Guriev, S. and Papaioannou, E. (2020): "The political economy of populism". Working paper.



Massimo Morelli
Bocconi University
CEPR

Economic Insecurity, Disillusion and the (Temporary?) Success of Populism

This report focuses on the role of changes in individual and aggregate economic conditions for the success of populist parties, and on how these economic insecurity changes interact with cultural change. Moreover, I identify a set of policy considerations and supply side considerations that could determine whether the populism wave is likely to continue or, rather, retract as a consequence of the Covid-19 crisis.

The Economic Insecurity Effects

In order to evaluate the prospects for populist parties in Europe we need to analyze the causes of the populist wave that could continue to exist or even be exacerbated in the coming years. Economic insecurity could reach a high peak due to the pandemics, at individual and aggregate level, and hence it is natural to ask the question of the potential thriving of populism in Europe if indeed economic insecurity is considered a very important determinant of changes in political preferences, cultural attitudes, trust, and consequently voting decisions.

As we show in Guiso et al. (2020),¹ economic insecurity has direct significant effects on the propensity to vote for a populist party when available, while it depresses turnout. Moreover, the timing of events that we uncover using a European Social Survey pseudo-panel as well as an Italian panel reveals an interesting battery of indirect effects: low trust in political parties and institutions and a worsening of attitudes towards immigrants, which are other important direct causes of populist voting, are

themselves determined by economic insecurity shocks.² In particular, the Italian case suggests that a perceived deterioration of the national economy has greater impact on the reduction of trust in traditional parties with respect to individual sense of economic insecurity changes,³ whereas the opposite ranking applies (greater impact of individual changes) when looking at the effects of changes in economic insecurity perceptions on attitudes towards immigrants.⁴ Most important, Guiso et al. (2020) quantify the turnout depression effects of economic insecurity to explain more than one third of the total effect of economic insecurity on populist voting.

Besides the average effects (direct and indirect as mentioned above) that economic insecurity shocks had on political participation and populist voting, it is now well understood that the mobilization effects when using a populist campaign may be heterogeneous and may well be related to an opposition campaign: an outsider may be more credible when using an anti-elite and anti-corruption rhetoric and can therefore more effectively mobilize the disillusioned voters (Barr, 2009), while voters more attached to specific party ideologies (core or partisan voters) may be mobilized if the electoral campaign of the candidates on the opposite side become more populist in their rhetoric and policy proposals (Hall and Thompson, 2018). In two recent working papers, Morelli et

¹ Guiso et al. (2017) also contains supply-side analysis of the phenomenon, while Guiso et al. (2020) has updated data and focuses exclusively on the demand side.

² Strong evidence of significant effects of income shocks on trust can also be found in Ananyev and Guriev (2018) and Algan et al (2017). See also the recent survey of Guriev and Papaioannou (2020) and for Italy Bordignon and Colussi (2020).

³ This is consistent with previous evidence that macro-economic shocks generate mistrust in the political system (see e.g. Hernandez and Kriesi (2016), Frieden and Walter (2017), and Guiso et al. (2019).

⁴ That individual level shocks may generate greater fear of potential competition is intuitive.

al. (2020) and Gennaro et al. (2020) we exploit these considerations on heterogeneity to generate predictions about when a strategic candidate may want to rationally choose to supply a populist electoral campaign, combining anti-elite rhetoric and simplistic policy statements. Morelli et al. (2020) show that low trust in the political class increases the supply of politicians with simplistic policy proposals, reduces the turnout of educated citizens and increases the turnout of low educated citizens.⁵ In a nutshell, it appears that the outsiders who are most likely to use (and most frequently have used) a populist campaign are those who campaign in a district impacted by an economic insecurity shock (which created more disillusioned voters) and where simultaneously the election is expected to be a close race.

From Opposition to Power

When a (strategic) populist wins an election, (s)he has to deliver on at least some of his promises, and sometimes the simple policy promises are difficult to maintain, and some people hope that the electoral fortunes can rapidly change (see e.g. Levy et al., 2019, for a rationalization of potential cycles). However, since most of the simplistic protection commitments involve protectionism and elimination of constraints and bureaucratic checks and balances, the populists' tenure time must be expected to have serious consequences both for domestic policy making and for international relations.

Sasso and Morelli (2020) show that having populists in office has dramatic consequences for the quality (selection) and incentives (moral hazard) of bureaucrats, and Mattozzi et al. (2020) show that the protectionism policies and strategic disengagement policies that characterize a populist's foreign policy are particularly dangerous when the populist is in power in a super-power, causing simultaneously an increase of conflict risk and inequality within countries that are ethnically divided. If one adds to these two sets of considerations the common considerations that populists typically do not champion much competence and experience in their ranks, hence being less ready to handle sudden large problems, one can only hope that the part of the cycle with populists in office is as short as possible. But is this just a short parenthesis of history?

The Potential Consequences of the Covid-19 Crisis

One potential effect of a huge crisis like the one being caused by Covid-19 could be in principle further disillusion

and closure, further nationalism, protectionism, cultural polarization, fertile ground for populism. However, disillusion and resentment are used strategically by populists especially when they are in opposition, whereas if the crisis heats during their tenure in office the effect could be a reversal. What could be the factors that could determine a backlash against populists due to the Covid-19 crisis?

- 1) The blame is often going to incumbents, hence, if now some populists are in office they may get part of the blame;
- 2) European leaders and citizens are realizing that there is a need for supranational help, and that nationalism and isolationism could have disastrous economic consequences, more difficult to ignore than in the past (see my Suerf Policy Note and my TED talk for a general advocacy of global policy making coordination);
- 3) The social identification process described by Besley and Persson (2019) or Gennaioli and Tabellini (2019) could be stopped when the main problem is a global pandemic that touches all groups equally;
- 4) The role of competence and the fear of incompetent rulers may increase at a time when the variation of ability to respond to the pandemics seems to be clearly determined by competence, which is admittedly lower in expectation for populists – Morelli et al. (2020) show that simplistic commitments and incompetence are likely correlated;
- 5) Finally, mobilization: as emphasized in Levy et al. (2020), Morelli et al. (2020), Gennaro et al. (2020), the key to the success of populists is the mobilization of the disillusioned being higher than the turnout of core voters; but at a time of competence-related fears, the turnout of populist supporters may be less convinced, and the mobilization of people worried about the future may be quite high.

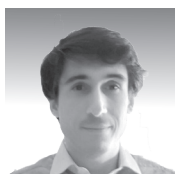
An important factor that may go in the opposite direction is a virus-induced consolidation of power: In November 2019 there was a large number of active protest movements around the world (28 according to Freedom House) and now there is none. Protest movements would now be gatherings that would justify immediate intervention, and are directly discouraged by personal contagion fears, reduction in belief that others would show up (collective action problem exacerbated) and greater tolerance of personal tracking and monitoring. This weakening of standard forms of opposition and protest consolidates power whether the government is populist or not. While this worry

⁵ Gennaro et al. (2020) also provides empirical evidence for US elections.

about suspended salience of minority rights, human rights and freedom does not relate per se to the future of populism in electoral politics, it benefits populists in power for a simple reason: populists in power see their support in danger when the unity of the people is replaced by majority-minority confrontations, and by riding on social distancing policies these divisions of the “people” can be diffused.

References

- Algan, Y.; Guriiev, S.; Papaioannou, E. and Passari, E. (2017): “The European Trust Crisis and the Rise of Populism”. *Brookings Papers on Economic Activity*.
- Ananyev, M. and Guriiev, S. (2018): “Effect of Income on Trust: Evidence from the 2009 Economic Crisis in Russia”. *Economic Journal*. 129(619), 1082–1118.
- Barr, R.R. (2009): “Populists, Outsiders and Anti-Establishment Politics”. *Party Politics*. 15-1, 29-48.
- Besley, T. and Persson, T. (2019): “The Rise of Identity Politics”. Unpublished manuscript.
- Bordignon, M. and Colussi, T. (2020): “Dancing with the Populist. New Parties, Electoral Rules and Italian Municipal Elections”. Unpublished manuscript.
- Frieden, J. and Walter, S. (2017): “Understanding the Political Economy of the Eurozone Crisis”. *Annual Review of Political Science*. 20-1, 371-90.
- Gennaioli, N. and Tabellini, G. (2019): “Identity, Beliefs, and Political Conflict”. Unpublished manuscript.
- Gennaro, G.; Lecce, G. and Morelli, M. (2020): “Mobilization and the Strategy of Populism: Theory and Evidence from US Elections”. Available at: <http://www.massimomorelli.eu/>.
- Guiso, L.; Herrera, H.; Morelli, M. and Sonno, T. (2017): “Demand and supply of populism”. *CEPR DP* no. 11871.
- Guiso, L.; Herrera, H.; Morelli, M. and Sonno, T. (2020): “Economic Insecurity and the Demand of Populism in Europe”. Available at: <http://www.massimomorelli.eu/>.
- Guiso, L.; Herrera, H.; Morelli, M. and Sonno, T. (2019): “Global Crises and Populism: the Role of Eurozone Institutions”. *Economic Policy*. 34(97), 95-139.
- Guriiev, S. and Papaioannou, E. (2020): “The Political Economy of Populism”. *CEPR DP* no. 14433.
- Hall, A.B. and Thompson, D.M. (2018): “Who Punishes Extremist Nominees? Candidate Ideology and Turning Out the Base in US Elections”. *American Political Science Review*. 112-3, 509-24.
- Hernandez, E.A. and Kriesi, H. (2016): “The electoral consequences of the financial and economic crisis in Europe”. *European Journal of Political Research*. 55, 203-24.
- Levy, G.; Razin, R. and Young, A. (2019): “Mispecified Politics and the Recurrence of Populism”. Unpublished manuscript.
- Mattozzi, A.; Morelli, M. and Nakaguma, M.Y. (2020): “Populism and War”. *CEPR DP* no. 14501.
- Morelli, M.; Nicolo, A. and Roberti, P. (2020): “Populism as Simplistic Commitment”. Available soon at <http://www.massimomorelli.eu/>.
- Morelli, M. (2020): “The Paradox of Endogenous Nationalism and the Role of Quantitative Easing,” *SUERF Policy Note*, Issue 140.
- Morelli, M. (2019): “Joe, Bit and Global Bob”. *Ted Talk*. available at <http://www.massimomorelli.eu/>.
- Sasso, G. and Morelli, M. (2020). “Bureaucrats under Populism”. *CEPR DP* no. 14499.



Carlos Sanz
Banco de España



Albert Solé-Ollé
Institut d'Economia de Barcelona (IEB)
Universitat de Barcelona



Pilar Sorribas-Navarro
Institut d'Economia de Barcelona (IEB)
Universitat de Barcelona

The Role of Corruption on the Emergence of the New Political Parties

The Great Recession fueled political turmoil in many Western European countries. There is abundant literature studying the political consequences of economic crises. Some of these studies have focused on their effect on political fragmentation and polarization (Mian et al., 2014; Funke et al., 2016; Dal Bó et al., 2018), and on the rise of populism (Guiso et al., 2018a and 2018b; Algan et al., 2017; also see Margalit, 2019a, for a review).

However, while many studies have highlighted the *economic* roots of political turmoil, less is known about its *political* roots, and about possible interactions between the two. We have tackled this question in a recent study¹. We analyze the role of political factors in explaining the political changes observed during the Great Recession. Concretely, we estimate whether previous misbehavior of politicians, proxied by exposition to political corruption, amplifies the political effects of the economic crisis. Our hypothesis is that previous political misbehavior could give voters a reason to increase their punishment to the mainstream parties because of the crisis. One potential reason for this behavior is the reduction in trust in politicians caused by malfeasance.² Voters exposed to political corruption might be less inclined to believe that a bad incumbent from a mainstream party can be replaced successfully by choosing a candidate from another mainstream party. Thus, the turn towards non-mainstream parties

due to the economic crisis will be larger in places where voters have been exposed to political corruption.

In our analysis, we study the dramatic political changes that took place in the 2015 general election in Spain. Until that election, Spain had only had absolute majority governments or minority governments with the support of regionally based parties. The two main parties *PP* (Partido Popular or the People's Party) and *PSOE* (Partido Socialista Obrero Español or the Spanish Socialist Workers' Party) normally obtained around 80% of the vote, and a decline in support for the incumbent party was matched by an increase in support for the main opposition party. The political landscape in the 2015 election was radically different due to the emergence of two new political parties: *Podemos* and *Ciudadanos*. Podemos was created in reaction to a wave of discontent manifest in the 15-M movement. This movement (which began on May 15, 2011) organized demonstrations and occupied public spaces to protest against the austerity measures passed in response to the economic crisis and against political corruption. The party first stood for a general election in 2015. Ciudadanos had been founded earlier, in 2006, in Catalonia, and had first stood at the 2008 general election.

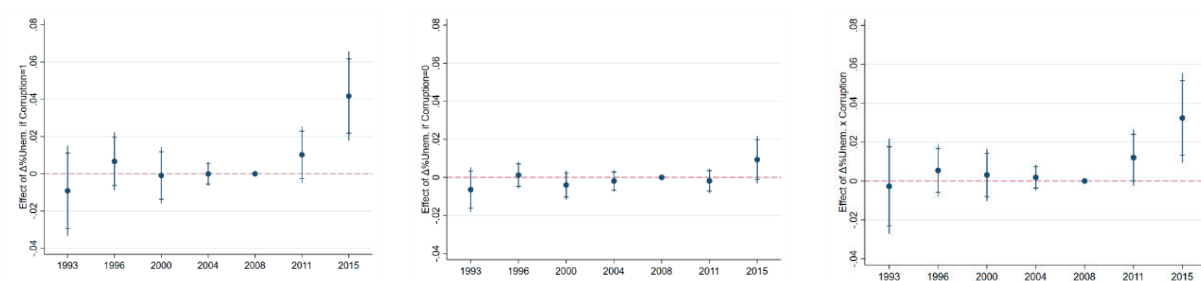
We use municipal data to estimate the political effects of the economic crisis, proxied by the local unemployment shocks experienced during the Great Recession that started in 2008, on the 2015 election. We also test if previous malfeasance, proxied by having experienced a local corruption scandal during the previous boom, conditions the political effects of the unemployment shock. As a way to capture the political changes brought about by the recession, our main

¹ See Sanz, C. Solé-Ollé, A. and Sorribas-Navarro, P. (2020): "Betrayed by the Elites: How Corruption Amplifies the Political Effects of Recessions", IEB Working Paper.

² There is evidence that corruption reduces trust in politicians (Aassve et al., 2019, provide evidence for Italy and Solé-Ollé and Sorribas-Navarro, 2018, for Spain).

Figure 1: The impact of the unemployment shock on the variation in fragmentation: The amplifying effect of corruption

i) Effect of $\Delta\%Unemployed$ if $Corruption=1$ ii) Effect of $\Delta\%Unemployed$ if $Corruption=0$ iii) Differential effect



outcome is the change in a political fragmentation index³ between the last national election of the boom period (that of 2008) and the first national election held after the end of the recession (that of 2015). We also estimate the effect of the unemployment shock on the vote for the two main national parties combined and on the vote for individual parties (incumbent and main challenger parties, and also non-mainstream parties, both old and new).

We rely on a novel database, which includes information on all local corruption scandals that broke out in Spain since the start of the boom, and high-quality administrative data on municipal unemployment for the same period. Thus, we study whether local corruption generates spillovers on the party and it affects the performance of the party implicated in the scandal in some future higher-tier election.

Our empirical strategy is a generalized difference-in-difference analysis. We regress the change in the political fragmentation index between the 2008 and 2015 elections on the change in unemployment between these two years, and on province and population-strata fixed effects. This means that our identification relies on comparing municipalities that are on the same province and have a very similar population size. This strategy is validated through pre-trend placebo tests: once the fixed effects are included, neither the unemployment shock, nor corruption or its interaction with unemployment have any effect on the lagged evolution of the outcome variable. In addition, we show that the results are robust to controlling for a wide range of political, socio-demographic, and economic variables.

The results reveal that the increase in political fragmentation between the 2008 and 2015 national elections was larger in places hit harder by the crisis. Moreover, we also find that the history of local corruption substantially affects the political consequences of the economic crisis. In municipalities without a history of corruption, an increase of one standard deviation in the unemployment shock increased fragmentation by 4.2% of a standard deviation of the outcome variable. In the case of municipalities exposed to corruption, this number goes up to 19%. Thus, the effect of the unemployment shock on fragmentation is around four times larger in places exposed to corruption. This result is represented graphically in Figure 1, which plots the estimated impact of the unemployment shock on the variation in political fragmentation in the presence of corruption, in its absence, and the difference between the two (note that the estimates for years before 2008 serve as placebo tests).

We also find that the interaction of unemployment and corruption harms the two traditional main parties: the PP and the PSOE. Thus, there is no evidence of the traditional economic voting literature that states that the most natural way for voters to react to economic hardship is by voting the incumbent out of office and increasing the support for the main opposition party. Both new parties on the left (Podemos) and right (Ciudadanos) benefited from this, although the effects are larger and only significant for Podemos.

In sum, our results reveal that previous misbehavior of politicians amplifies the political changes caused by the economic crisis and that, therefore, the political changes in the aftermath of the Great Recession have both economic and political roots. We also provide evidence that local politicians behavior has a direct impact on political fragmentation in general elections, indicating that there are spillovers from the behavior of local politicians to their party at a higher-tier election.

³ We use the inverse of the 'Herfindahl-Hirschman' index to measure political fragmentation. This index gives us the effective number of parties.

In light of this line of research, what can we expect from the crisis triggered by the Covid-19? Most of the literature has shown that voters punish incumbents for negative shocks, even if these are not under the control of the government. This is the case for both natural disasters (e.g., Achen and Bartels, 2004) and negative economic shocks (e.g., Leigh, 2009). However, a force in the other direction is the possible existence of a ‘rally-around-the-leader’ effect after some major shocks, which is a psychological reflex of voters to follow the leader (e.g., Ramos and Sanz, 2020). In fact, this seems to have happened at the beginning of the current pandemic, with prime ministers and president’s approval rates generally increasing (Blais et al., 2020). However, rally effects tend to be short-lived, of just a few months. Hence, it is plausible that this effect will disappear in a few months—even more so if the health crisis fades away while the economic crisis lasts. If this is the case, we can expect more punishment to the incumbent and even deeper political changes. The findings in Sanz et al. (2020), however, show that the economic crisis itself is not the only factor to take into account; underlying political factors, could amplify the political turmoil.

References

- Aassve, A.; Daniele, G. and Le Moglie, M. (2019): “Never forget the first time: the persistent effects of corruption and the rise of populism in Italy”. Disponible a: <https://ssrn.com/abstract=3280498> o <http://dx.doi.org/10.2139/ssrn.3280498>.
- Algan, Y.; Guriev, S. and Papaioannou, E. (2017): “The European trust crisis and the rise of populism”. *Brookings Papers on Economic Activity*. 48(2), 309-400.
- Blais, A.; Bol, D.; Giani, M. and Loewen, P.J. (2020): *Covid-19 lockdowns have increased support for incumbents, trust in government, and satisfaction with democracy*. Vox. <https://voxeu.org/article/rallying-effect-lockdowns>.
- Dal Bó, E.; Finan, F.; Folke, O.; Persson, T. and Rickne, J. (2018): *Economic losers and political winners: Sweden’s radical right*. Mimeo. <https://sites.google.com/site/folkeolle/work-in-progress>.
- Funke, M.; Schularick, M. and Trebesch, C. (2016): “Going to extremes: politics after financial crises, 1870-2014”. *European Economic Review*. 88, 227-260.
- Guiso, L.; Herrera, H.; Morelli, M. and Sonno, T. (2018a): “Global crisis and populism: the role of the Eurozone institutions”. *Economic Policy*. forthcoming.
- Guiso, L.; Herrera, H.; Morelli, M. and Sonno, T. (2018b): *Populism: demand and supply*. http://www.tommasosonno.com/docs/Populism_GuisoHerreraMorelliSonno.pdf.
- Leigh, A. (2009): “Does the world economy swing national elections?”. *Oxford Bulletin of Economics and Statistics*. 71, 163-181.
- Margalit, Y. (2019a): “Economic Insecurity and the Causes of Populism Reconsidered”. *Journal of Economic Perspectives*. 33(4), 152-170.
- Mian, A.; Sufi, A. and Trebbi, F. (2014): “Resolving debt overhang: Political constraints in the aftermath of financial crises”. *American Economic Journal: Macroeconomics*. 6(2), 1-28.
- Ramos, R. and Sanz, C. (2020): “Backing the Incumbent in Difficult Times: The Electoral Impact of Wildfires”. *Comparative Political Studies*. 53(3-4), 469-499.
- Sanz, C.; Solé-Ollé, A. and Sorribas-Navarro, P. (2020): “Betrayed by the Elites: How Corruption Amplifies the Political Effects of Recessions”. Document de treball IEB 2020/2.
- Solé-Ollé, A. and Sorribas-Navarro, P. (2018): “Trust no more? On the lasting effects of corruption scandals”. *European Journal of Political Economy*. 55, 185-203.



Olle Folke
Uppsala University



Johanna Rickne
Stockholm University
Nottingham University

The Effect of New Political Parties on the Selection of Politicians

The emergence of two new families of political parties is one of the most salient political phenomena of modern times. Green parties and radical right parties have fundamentally restructured political landscapes around the world. While the importance of this phenomenon is undisputed, other questions remain in debate. One such issue is how new political parties have re-shaped the selection of politicians.

Economists tend to care about the selection of competent politicians, both in terms of soft competence (integrity and honesty), and hard competence (intellect and logical skills) (Besley 2005). Economists also care about socioeconomic traits. Because voters have difficulties in monitoring politicians between elections, shared socioeconomic traits can ensure that politicians' priorities match those of their constituents. Combining these views on competence and representation, the best type of selection is one where the body of politicians is representative of the population, but where competent people are selected from each walk of life. We have referred to this ideal selection as "inclusive meritocracy" in our research (Dal Bó et al. 2017). We also showed that the selection of politicians in Sweden comes close to this ideal, a result that has since been replicated in several other countries.

In more recent work, we focus on Green and Radical Right parties, and how the emergence of these parties has impacted on the selection (Folke and Rickne 2020). Sweden's Green Party was founded in 1981, inspired by other green parties in Europe and adopting the same Green ideology. The party entered parliament in 1988 and is currently in government. Sweden's radical right party is called the Sweden Democrats and was founded in 1988 with roots in the neo-Nazi movement and a nationalist ideology. It entered parliament in 2010 and is currently Sweden's third-largest party.

We study the selection of politicians into these new parties with help of the theoretical framework on ideological socialization proposed by Kitschelt (1994). This theory argues certain combinations of life experiences on the labor market give rise to the ideological combinations that underpin the new parties. The left-libertarian ideology that characterizes green parties is theorized to have its roots in jobs that require tertiary education and exist in the welfare and service sectors. These jobs have strong elements of human interactions, perspective taking, job autonomy, and flat organizational structures. Experiences with these tasks and organizational structures make people favor stronger environmental protection and communitarian values of equality and liberty (for example, between men and women, or immigrants and natives). In contrast, a right-authoritarian ideology of the radical right—with less equality and liberty, and more paternalism and corporation—is theorized to stem from the opposite labor market experiences. These are jobs with little autonomy in hierarchical organizational structures, and which involve the processing of objects and documents, rather than people.

We use Swedish administrative data to quantify index variables for the labor market experiences that go with each type of socialization. We also conduct a systematic comparison of the labor market experiences of the politicians in the new parties compared to the traditional parties, especially the traditional left (Social Democrats) and right (Conservatives). We find systematic similarities among the politicians in the Green party and the Sweden Democrats, and strong differences between these parties, in the ways prescribed by the theory. The politicians in these parties also differ dramatically in their labor market experiences compared to the politicians in the traditional left (Social Democrats) and right (Conservatives).

The similarities in labor market experiences among the politicians in the new political party families speak to questions about ideological cohesion and stability of these organizations. Cleavages by social class have been argued to underpin the stability of the traditional left-right divide (Lipset and Rokkan 1967). Our findings suggest that green parties and radical right parties also share labor market experiences, in similar ways to the shared social class in the traditional parties but along other dimensions of labor market experiences. This could likely facilitate the internal cohesion of the new parties and reduce the risk of fractionalization. Notably, this perspective on the new parties is quite different from a common view that these parties are an opportunistic response to political cartels, rather than the outcome of long-term, structural transformation of labor markets (e.g. Katz and Mair 2009).

In another research paper we focus more closely on the Sweden Democrats and study a wider set of individual traits, both socioeconomic and competence. The dramatic rise of this party has shaken Sweden's political system to the core, breaking up the ideological fault line between the left and right bloc that dominated the political landscape in the last decades. The Sweden Democratic party is anti-establishment, populist and nativist, arguing that it speaks for marginalized populations against the political elites. We investigate whether the party indeed has politicians from marginalized groups and if so, whether this selection causes a trade-off with measurements of politician competence.

We study the marginalized people on the labor market, and people who are single or divorced, among the Sweden Democrats. Both groups are over-represented among the politicians of the Sweden Democrats relative to the population. They are also under-represented among the politicians of other parties relative to the population, including in the left-leaning ones. People who we define as marginalized on the labor market make up 35% of the working-age population, 43% of the Sweden Democrat politicians and 19% of the politicians in other parties. Singles or divorcees (with or without children) make up 43% of the population, 53% of the Sweden Democrats, and 27% in the other parties.

By analyzing the timing of the rise of the Sweden Democrat's in Swedish politics, we find that it coincides with two economic shocks that may have strengthened the impetus to enter politics among marginalized groups. One of these is

the financial crises, which led to increased job insecurity for parts of the population, and the other is a policy agenda for tax and spending cuts, enacted by a center-right government that took power in Sweden 2006. The expressed purpose of this policy agenda was to "make work pay" by simultaneously cutting the income tax, government transfers and social insurances. We find that the people whose disposable incomes declined the most by these reforms are also the most over-represented among the Sweden Democratic politicians. The share of politicians who are long-term unemployed or economically inactive is almost five times as high in the Sweden Democrats as in other parties; and the share of people with disability pension is six times as large.

The question of competence is trickier to answer, because representativeness of socioeconomic traits might also be considered part of that definition. A person with experience from being on disability insurance might have unique insights into this life situation and which enables them to enact better policy. Another tricky aspect is that in the research literature, political competence is often equated with education, which is closely related with class background, for example, making recruitment on this trait directly opposite to socioeconomic representativeness. We compare the Sweden Democrats to politicians in other parties on several competence traits and find that they generally score lower on average. They have lower "hard" competence in terms of political and bureaucratic experience, education and earnings capacity on the labor market, and lower "soft" competence, measured as self-reported levels of public service motivation, honesty and integrity.

There are various important items on the research agenda about the selection of politicians. One item is the representation of working-class voters. With the decline of the Social Democratic parties across Europe and the rise of the new party families, working class people may not have the same natural access to the political arena as they once did. In many countries, the radical right is close to becoming, or has already become, one of the two main political blocs, forcing alliances between the left and the right as in the Swedish case. This may further reduce the influence of working-class politicians, and puts focus on what happens when the radical right enters the government. As recently, and importantly, pointed out by Mansbridge and Macedo (2019), populism in opposition can be good for democracy, while populism in power carries great risks.

References

- Besley, T. (2005): "Political Selection". *Journal of Economic Perspective*. 19(3), 43-60.
- Dal Bó, E.; Finan, F.; Folke, O.; Persson, T. and Rickne, J. (2017): "Who becomes a politician?". *The Quarterly Journal of Economics*. 132(4), 1877-1914.
- Folke, O. and Rickne, J. (2020): *The labor market foundations of the new left and new right*. Mimeo.
- Dal Bó, E.; Finan, F.; Folke, O.; Persson, T. and Rickne, J. (2020): *Economic and Social Outsiders but Political Insiders: Sweden's Radical Right?* Mimeo.
- Katz, R.S. and Mair, P. (2009): "The cartel party thesis: A restatement". *Perspectives on politics*. 7(4), 753-766.
- Mansbridge, J. and Macedo, S. (2019): "Populism and democratic theory". *Annual Review of Law and Social Science*. 15, 59-77.

Folke, Olle

Olle Folke is an associate professor in Politics at the Department of Government at Uppsala University. He has previously worked at SIPA, Columbia University and held visiting positions at Yale, Berkeley, MIT and Harvard. His current research is in political economics, gender economics, and politics and gender. His research has appeared in the *American Economic Review*, *American Political Science Review*, the *American Journal of Political Science*, and the *Quarterly Journal of Economics*.

Gamalerio, Matteo

Matteo Gamalerio is currently working as a postdoctoral research fellow at the Institut d'Economia de Barcelona, Universitat de Barcelona. He received the MSc from the London School of Economics and Political Science and his Ph.D. in Economics from the University of Warwick. His research analyses are in the areas of political economy, public economics, the economics of migration, and applied econometrics. He has published papers in international academic journals such as *Regional Science and Urban Economics* and the *European Journal of Political Economy*.

Morelli, Massimo

Massimo Morelli is a professor of political science and economics at the Università Bocconi. He is a Fellow of the Society for the Advancement of Economic Theory, research fellow at the Centre for Economic and Policy Research (CEPR), Innocenzo Gasparini Institute for Economic Research (IGIER), and the Carlo F. Dondena Centre for Research on Social Dynamics and Public Policy. His research interests are in game theory, mechanism design, political economy, governance institutions, development economics, behavioural and public economics, comparative politics and international relations. He has published in prestigious international journals such as the *American Economic Review*, the *Quarterly Journal of Economics*, *Econometrica*, the *American Journal of Political Science*, and the *Journal of Political Economy*.

Rickne, Johanna

Johanna Rickne is Professor of Economics at the Swedish Institute for Social Research, Stockholm University, and part-time Professor of Economics at Nottingham University. She is also a CEPR Fellow and Wallenberg Academy Fellow. Her research is within labor and gender economics, and her work has appeared in the *American Economic Review*, *American Political Science Review*, and the *Quarterly Journal of Economics*.

Sanz, Carlos

Carlos Sanz is a research economist at the Microeconomic Analysis Division of the Banco de España. He received his Ph.D. in Economics from Princeton University (2016). His research interests lie in political economy, public economics, gender economics, and econometrics. His work has been published at the *Review of Economic Studies*, *Scandinavian Journal of Economics*, *Comparative Political Studies*, and *Political Science Research and Methods*. His paper "The Effect of Electoral Systems on Voter Turnout: Evidence from a Natural Experiment" was awarded the 2017/2018 Political Science Research and Methods Award for best article in the journal.

Solé-Ollé, Albert

Albert Solé-Ollé is Professor of Economics at the University of Barcelona, and Director of the Fiscal Federalism Research Program at the Barcelona Institute of Economics (IEB). He has been visiting professor at the University of California at Irvine, and is a Fellow of the CESifo Research Network. His research focuses on Public Economics and Fiscal Federalism and, more concretely, on local taxation, inter-governmental transfers and political economy of subnational governments. His works have been published in journals like: *Journal of Public Economics*, *European Economic Review*, *Journal of Urban Economics*, *Regional Science and Urban Economics*, *International Tax and Public Finance*, *European Journal of Political Economy*, *Public Choice*, and *Journal of Regional Science*, among others.

Sorribas-Navarro, Pilar

Pilar Sorribas-Navarro is Associate Professor of Economics at the University of Barcelona. She obtained her Ph.D at the Universitat Autònoma de Barcelona in 2005. She has been a visiting researcher at the University of Warwick (2006), Uppsala University (2008) and the University of Toronto (2012). Her research focuses on Public Economics, Fiscal Federalism and Political Economy. Her works have been published in journals like the *American Economic Journal: Applied Economics*, *Journal of Public Economics*, *European Journal of Political Economy*, and *International Tax and Public Finance*, among others.

El auge de nuevos partidos políticos en las democracias occidentales

El Institut d'Economia de Barcelona (IEB) es un centro de investigación en Economía que tiene como objetivos fomentar y divulgar la investigación en economía, así como contribuir al debate y a la toma de las decisiones de política económica.

La investigación de sus miembros se centra principalmente en las áreas del federalismo fiscal; la economía urbana; la economía de las infraestructuras y el transporte; el análisis de sistemas impositivos; las políticas públicas; y la sostenibilidad energética.

Creado en 2001 en el seno de la Universitat de Barcelona y reconocido por la Generalitat de Catalunya, el IEB recibió un importante impulso en 2008 con la constitución de la Fundación IEB (en la que colaboran Abertis, Agbar, La Caixa, Naturgy Energy, Ayuntamiento de Barcelona, Diputación de Barcelona, Universitat de Barcelona y la Universitat Autònoma de Barcelona). También acoge la Cátedra de Sostenibilidad Energética de la UB (financiada por la Fundación para la Sostenibilidad Energética y Ambiental) y la Cátedra UB Smart Cities.

Además de realizar actividades relacionadas con la investigación académica, el IEB pretende dar a conocer y difundir la investigación realizada mediante la organización de simposios y jornadas, así como de diversas publicaciones entre las que cabe destacar cada año el Informe IEB sobre Federalismo Fiscal y Finanzas Públicas. El IEB Report que el lector tiene en sus manos, forma parte de dicho informe, si bien con una periodicidad mayor y un contenido más ágil para poder adaptarse mejor a la cambiante actualidad.

Las opiniones expresadas en el Informe no reflejan las opiniones del IEB.

Más información www.ieb.ub.edu



Matteo Gamalerio
Institut d'Economia de Barcelona (IEB)
Universitat de Barcelona

El auge de nuevos partidos políticos en las democracias occidentales

Recientemente en las democracias occidentales están surgiendo nuevos partidos políticos que ya compiten con los partidos tradicionales de centroizquierda y centroderecha (De Vries y Hobolt, 2020). Estos partidos han salido de distintos puntos del espectro político, con diferentes intenciones y propósitos. Algunos ya se consideran como los nuevos partidos de centro (La République En Marche!, en Francia, es un ejemplo) y se han hecho con la posición política de los partidos tradicionales. En otros casos, se trata de partidos populistas que explotan el descontento de los votantes y se posicionan como opción antielitista y antisistema (Movimiento Cinco Estrellas, en Italia, o UKIP, en el Reino Unido, entre otros). Han aparecido nuevos partidos tanto a la izquierda del espectro político (Podemos, en España, o Syriza, en Grecia) como a la derecha (Ciudadanos, en España).

Los éxitos que están recogiendo estas nuevas organizaciones políticas han llevado a economistas y politólogos a investigar los factores que hay detrás (De Vries y Hobolt, 2020; Guriev y Papaioannou, 2020). Entre las posibles causas estudiadas, están la Gran Recesión (Algan *et al.*, 2017), el comercio (Colantone y Stanig, 2018), los medios *online* (Campante *et al.*, 2018), y la reciente crisis migratoria y de refugiados (Dustmann *et al.*, 2019).

Este IEB Report presenta tres contribuciones que analizan algunas de las causas y consecuencias de la aparición de nuevos partidos políticos en las democracias occidentales, partiendo de la literatura académica existente. El tema central que conecta los tres textos es la Gran Recesión de 2008 y la inseguridad económica resultante, por su repercusión en el éxito de los nuevos partidos políticos.

La primera aportación, de Massimo Morelli, presenta sus ideas a partir de una potente serie de trabajos de investiga-

ción que estudian el peso de la inseguridad económica en el auge de nuevos partidos políticos en las democracias occidentales. Morelli pone el foco en los partidos populistas y parte de tres vías principales. Primero, describe trabajos académicos recientes que estudian que el aumento de la inseguridad económica individual y para el conjunto de la sociedad a raíz de la Gran Recesión puede explicar el éxito de los partidos populistas. Estos artículos constatan que la incertidumbre económica puede aumentar la propensión a votar por partidos populistas y que una parte importante de ese efecto tiene un impacto negativo en los resultados electorales. También se observa que ese comportamiento podría tener efectos indirectos en factores culturales, tales como la confianza en los partidos políticos y la postura hacia los inmigrantes. Segundo, el artículo se hace eco de los resultados de estudios recientes que exploran las posibles consecuencias de tener partidos populistas en el poder, por las políticas aplicadas. Por último, apunta posibles implicaciones de la crisis de la Covid-19 para el éxito futuro de los partidos populistas.

En el segundo artículo, Carlos Sanz, Albert Solé-Ollé y Pilar Sorribas-Navarro estudian el papel de la Gran Recesión en el incremento de la fragmentación política en España y el consiguiente aumento del número de partidos políticos. Además, analizan si la corrupción política amplía el efecto de la crisis económica. A partir de datos de municipios españoles —con información detallada sobre todos los escándalos de corrupción locales, y datos administrativos de alta calidad sobre el desempleo local—, se cuantifica la intensidad de la corrupción y de la crisis económica. Sus datos apuntan que, tanto en los municipios afectados por escándalos de corrupción como en los otros, el aumento del desempleo tras la Gran Recesión amplió la fragmentación política. De hecho, observan que el efecto se cuadruplica en los municipios expuestos a actividades ilícitas, lo que

sugiere que la corrupción amplió las consecuencias de la crisis económica en cuanto a la fragmentación. Finalmente, constatan que la interacción entre desempleo y corrupción afectó negativamente a los resultados en las urnas de los partidos españoles tradicionales (especialmente al PSOE y al PP) y benefició a los nuevos partidos de la izquierda (Podemos) y de la derecha (Ciudadanos) del espectro político.

En el tercer artículo, Johanna Rickne y Olle Folke analizan cómo el surgimiento de nuevos partidos políticos puede afectar a la selección de las personas que entran en política. Utilizan datos de Suecia y se centran en dos nuevas familias de partidos políticos: los verdes y la derecha radical. Estudian los rasgos socioeconómicos y el nivel de competencia de los políticos seleccionados por esos nuevos partidos. También analizan las diferencias de esos candidatos con respecto a los candidatos de los partidos tradicionales de izquierda (socialdemócratas) y de derecha (conservadores). Llegan a la conclusión de que el Partido Verde sueco tiende a fichar a candidatos del sector terciario (servicios y bienestar), con estudios universitarios y un alto nivel de autonomía. En cambio, el principal partido de la derecha radical sueca, Demócratas Suecos, suele seleccionar a personas marginadas en el mercado laboral, con bajos niveles económicos y formativos, y que además son solteros o divorciados. Estas son personas que suelen estar infrarrepresentadas en los demás partidos, lo cual señala un posible intercambio entre la competencia y la representación de los grupos marginales de la escena política. Por último, este tercer artículo constata que los recientes éxitos de Demócratas suecos tienen una conexión con las consecuencias económicas de la Gran Recesión, que posiblemente han reforzado la necesidad de estos grupos marginales de entrar en política.

En conclusión, las tres contribuciones de este IEB Report destacan la importancia de la reciente crisis económica para explicar el surgimiento de nuevos partidos políticos en las democracias occidentales. También constatan que los efectos políticos de estas perturbaciones económicas pueden actuar por distintos canales y con otros factores, tales como la corrupción. Además, los tres textos reflexionan sobre las posibles consecuencias de la emergencia de nuevos partidos políticos para las políticas aplicadas y para el nivel de competencia y de representatividad de la clase política. Finalmente, los datos presentados en este IEB REPORT sobre las consecuencias políticas de las perturbaciones económicas también podrían dar pistas sobre las implicaciones que podría tener la crisis de la Covid-19 en los sistemas políticos de Occidente.

Referencias bibliográficas

- Algan, Y.; Guriev, S.; Papaioannou, E. y Passari, E. (2017): "The European Trust Crisis and the Rise of Populism". *Brookings Papers on Economic Activity*. 48(2), 309-400.
- Campante, F.; Durante, R. y Sobbrío, F. (2018): "Politics 2.0: The Multifaceted Effect of Broadband Internet on Political Participation". *Journal of the European Economic Association*. 16(4), 1094-1136.
- Colantone, I. y Stanig, P. (2018): "The Trade Origins of Economic Nationalism: Import Competition and Voting Behavior in Western Europe". *American Journal of Political Science*. 62(4), 936-953.
- Dustmann, C.; Vasiljeva, K. y Damm, A.P. (2019): "Refugee Migration and Electoral Outcome". *Review of Economic Studies*. 86(5), 2035-2091.
- De Vries, C.E. y Hobolt, S. (2020): *Political Entrepreneurs. The rise of challenger parties in Europe*. Princeton University Press.
- Guriev, S. y Papaioannou, E. (2020): "The political economy of populism". Documento de trabajo.



Massimo Morelli
Bocconi University
CEPR

La inseguridad económica, la desilusión y el éxito (¿temporal?) del populismo

El presente artículo se centra en la importancia que han tenido los cambios de las condiciones económicas personales y generales para el éxito de los partidos populistas, y aborda asimismo la relación de esos cambios de seguridad económica con el cambio cultural. Además, se identifican ciertas consideraciones políticas y ciertos temas con respecto a la oferta que podrían determinar si la oleada de populismo se mantendrá o se reducirá tras la crisis de la Covid-19.

Los efectos de la inseguridad económica

Para evaluar las perspectivas de los partidos populistas en Europa, es necesario analizar las causas de la oleada populista, que podría mantenerse o incluso exacerbarse en los próximos años. La inseguridad económica podría alcanzar un máximo por la pandemia, tanto en lo personal como a escala global, por lo que es natural preguntarse sobre el potencial aumento del populismo en Europa si, efectivamente, la inseguridad económica se considera un determinante muy significativo de los cambios en las preferencias políticas, las actitudes culturales, la confianza y, en consecuencia, la decisión de voto.

De acuerdo con Guiso *et al.* (2020),¹ la inseguridad económica tiene efectos directos significativos en la propensión al voto populista (si hay candidatos populistas), al tiempo que reduce la participación electoral. Además, la cronología de acontecimientos que descubrimos mediante un pseudopanel en la Encuesta Social Europea, así como con un panel italiano, revela una interesante batería de efectos

¹ En Guiso *et al.* (2017) se ofrece también un análisis del fenómeno desde el punto de vista de la oferta política, mientras que en Guiso *et al.* (2020) se actualizan los datos y se centran exclusivamente en la demanda.

indirectos: la escasa confianza en los partidos políticos y las instituciones, y el endurecimiento de la mirada hacia los inmigrantes (importantes causas directas del voto populista) vienen determinados, por ejemplo, por las crisis de seguridad económica.² En particular, el caso italiano sugiere que el deterioro de la economía nacional afecta más a la confianza en los partidos tradicionales que los cambios percibidos a nivel personal;³ ahora bien, en relación con la percepción de inseguridad económica con respecto a la actitud hacia los inmigrantes, sucede lo contrario: los cambios individuales tienen un mayor impacto.⁴ Asimismo, Guiso *et al.* (2020) cuantifican los efectos de la inseguridad económica con respecto a la reducción de la participación y explican así más de un tercio del efecto total de la inseguridad económica en el voto populista.

Además de los efectos generales de la crisis de seguridad económica en la participación política y el voto populista (directos e indirectos, mencionados anteriormente), se sabe que los efectos de movilización de una campaña electoral populista pueden ser heterogéneos y pueden estar relacionados con una campaña de oposición: un candidato nuevo

² Ananyev y Guriev (2018) y Algan *et al.* (2017) aportan pruebas sólidas de los importantes efectos que tienen las crisis de ingresos en la confianza. Véase asimismo el reciente estudio de Guriev y Papaioannou (2020) y, para Italia, de Bordignon y Colussi (2020).

³ Esto concuerda con los datos anteriores que demostraban que las crisis macroeconómicas generan desconfianza en el sistema político (véase Hernandez y Kriesi (2016), Frieden y Walter (2017), y Guiso *et al.* (2019)).

⁴ Que las crisis a nivel individual pueden generar un mayor temor a la posible competencia es intuitivo.

puede resultar más creíble si utiliza una retórica antielitista y anticorrupción y, por tanto, puede movilizar a más votantes desilusionados (Barr, 2009). En cambio, los votantes más apegados a ideologías específicas de partido (votantes habituales o afiliados) se movilizan si la campaña electoral de los candidatos del lado político opuesto se vuelve más populista en su retórica y sus propuestas políticas (Hall y Thompson, 2018). Dos documentos de trabajo recientes, Morelli *et al.* (2020) y Gennaro *et al.* (2020) ahondan en estas consideraciones sobre la heterogeneidad para generar predicciones sobre cuándo un candidato estratégico puede optar racionalmente por una campaña electoral populista, combinando la retórica antielitista y las declaraciones políticas simplistas. Morelli *et al.* (2020) muestran que la escasa confianza en la clase política aumenta la presencia de políticos con propuestas políticas simplistas, reduce la participación de los ciudadanos con buena formación y aumenta la participación de los ciudadanos con poca formación.⁵ A fin de cuentas, parece que los candidatos nuevos con más probabilidades de hacer campañas populistas (y que las hacen con más frecuencia) son los que salen a zonas muy tocadas por crisis de seguridad económica (con una mayor masa de votantes desilusionados) y a zonas donde se prevé que los resultados electorales estén reñidos.

De la oposición al poder

Cuando un populista (estratégico) gana unos comicios, debe cumplir al menos algunas de sus promesas, pero, a veces, se hace difícil atenerse a las promesas de políticas simplistas, y algunas personas esperan que la fortuna electoral cambie rápidamente (véase, por ejemplo, Levy *et al.*, 2019, para una racionalización de los ciclos posibles). Sin embargo, dado que la mayoría de los compromisos de protección simplistas tienen que ver con el proteccionismo, la eliminación de barreras y los controles burocráticos, cabe esperar que la permanencia de los populistas en el cargo tenga graves consecuencias, tanto para la formulación de políticas internas como para las relaciones internacionales.

Sasso y Morelli (2020) constatan que tener populistas en el poder tiene unas consecuencias muy negativas para la calidad (selección) y los incentivos (riesgo moral) de los burócratas, y Mattozzi *et al.* (2020) observan que las políticas de proteccionismo y de desconexión estratégica que caracterizan la política exterior de un populista son particularmente peligrosas cuando el populista está al frente de una superpotencia, pues implican un aumento

⁵ Gennaro *et al.* (2020) aporta datos empíricos para las elecciones de los Estados Unidos.

del riesgo de conflicto y desigualdad en países divididos étnicamente. Si a esto le sumamos la consideración general de que los populistas no suelen tener perfiles demasiado competentes ni con experiencia entre sus filas —por lo que están menos preparados para manejar problemas graves inesperados—, solo cabe esperar que la parte del ciclo con los populistas en el cargo sea lo más corta posible. Ahora bien, ¿estamos ante un breve paréntesis de la historia?

Las posibles consecuencias de la crisis de la Covid-19

Un posible efecto de una crisis tan importante como la de la Covid-19 podría ser, en principio, más desilusión y cierre, nacionalismo, proteccionismo, polarización cultural, terreno abonado para el populismo. Los populistas utilizan la desilusión y el resentimiento estratégicamente, sobre todo cuando están en la oposición; sin embargo, si la crisis explota durante su mandato, el efecto podría ser el contrario. ¿Qué factores podrían determinar una reacción contra los populistas por la crisis de la Covid-19?

- 1) La culpa suele recaer en los que están en el poder, por lo que si los que están en el poder son los populistas, pueden salir perdiendo.
- 2) Los dirigentes y ciudadanos europeos se están dando cuenta de que se necesita ayuda supranacional y de que el nacionalismo y el aislacionismo podrían tener consecuencias económicas desastrosas, más difíciles de ignorar que en el pasado (véase Morelli, 2019 y 2020, para información general sobre la coordinación de la elaboración de políticas a nivel mundial).
- 3) El proceso de identificación social descrito por Besley y Persson (2019) o Gennaioli y Tabellini (2019) podría detenerse si el principal problema es una pandemia mundial que afecta a todos los grupos por igual.
- 4) El papel de la competencia y el temor a los gobernantes incompetentes puede aumentar en un momento en que la variación de la capacidad de respuesta a las pandemias parece estar claramente determinada por la competencia, que, con los populistas, sin duda, se supone que es menor; Morelli *et al.* (2020) constatan que es probable que los compromisos simplistas y la incompetencia estén correlacionados.
- 5) Por último, la movilización: como se destaca en Levy *et al.* (2020), Morelli *et al.* (2020) o Gennaro *et al.* (2020), la clave del éxito de los populistas es que la movilización de los desilusionados sea mayor que la

participación de los votantes de base; sin embargo, en un momento de temores relacionados con la competencia, la participación de los partidarios del populismo puede ser menos convincente, y la movilización de las personas preocupadas por el futuro puede ser bastante alta.

Un factor importante que puede ir en dirección contraria es la consolidación de poder inducida por el virus: en noviembre de 2019 había un gran número de movimientos de protesta activos en todo el mundo (28, según Freedom House) y ahora no hay ninguno. Los movimientos de protesta serían ahora reuniones que justificarían una intervención inmediata, y se ven directamente desalentados por el temor al contagio personal, porque se prevé una baja asistencia (problema de acción colectiva exacerbado) y por una mayor tolerancia al seguimiento y la vigilancia personal. Este debilitamiento de las formas habituales de oposición y protesta consolida el poder, populista o no. Aunque esta preocupación ante la suspensión del grueso de derechos de las minorías, derechos humanos y libertades no se relaciona *per se* con el futuro del populismo en la política electoral, beneficia a los populistas en el poder por una simple razón: el apoyo a los populistas en el poder entra en peligro cuando la unidad del pueblo es reemplazada por enfrentamientos entre la mayoría y las minorías, y al crear políticas de distanciamiento social, estas divisiones del «pueblo» pueden difuminarse.

Referencias bibliográficas

Algan, Y.; Guriev, S.; Papaioannou, E. y Passari, E. (2017): "The European Trust Crisis and the Rise of Populism". *Brookings Papers on Economic Activity*.

Ananyev, M. y Guriev, S. (2018): "Effect of Income on Trust: Evidence from the 2009 Economic Crisis in Russia". *Economic Journal*. 129(619), 1082–1118.

Barr, R.R. (2009): "Populists, Outsiders and Anti-Establishment Politics". *Party Politics*. 15-1, 29-48.

Besley, T. y Persson, T. (2019): "The Rise of Identity Politics", mimeo.

Bordignon, M. y Colussi, T. (2020): "Dancing with the Populist. New Parties, Electoral Rules and Italian Municipal Elections", mimeo.

Frieden, J. y Walter, S. (2017): "Understanding the Political Economy of the Eurozone Crisis". *Annual Review of Political Science*. 20-1, 371-90.

Gennaioli, N. y Tabellini, G. (2019): "Identity, Beliefs, and Political Conflict", mimeo.

Gennaro, G.; Lecce, G. y Morelli, M. (2020): "Mobilization and the Strategy of Populism: Theory and Evidence from US Elections". Disponible a: <http://www.massimomorelli.eu/>.

Guiso, L.; Herrera, H.; Morelli, M. y Sonno, T. (2017): "Demand and supply of populism". *CEPR DP*, 11871.

Guiso, L.; Herrera, H.; Morelli, M. y Sonno, T. (2020): "Economic Insecurity and the Demand of Populism in Europe". Disponible a: <http://www.massimomorelli.eu/>.

Guiso, L.; Herrera, H.; Morelli, M. y Sonno, T. (2019): "Global Crises and Populism: the Role of Eurozone Institutions". *Economic Policy*. 34(97), 95-139.

Guriev, S. y Papaioannou, E. (2020): "The Political Economy of Populism". *CEPR DP*, 14433.

Hall, A.B. y Thompson, D.M. (2018): "Who Punishes Extremist Nominees? Candidate Ideology and Turning Out the Base in US Elections". *American Political Science Review*. 112-3, 509-24.

Hernandez, E.A. y Kriesi, H. (2016): "The electoral consequences of the financial and economic crisis in Europe". *European Journal of Political Research*. 55, 203-24.

Levy, G.; Razin, R. y Young, A. (2019): "Mispecified Politics and the Recurrence of Populism", mimeo.

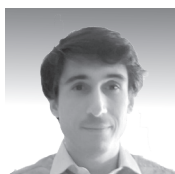
Mattozzi, A.; Morelli, M. y Nakaguma, M.Y. (2020): "Populism and War". *CEPR DP*, 14501.

Morelli, M.; Nicolo, A. y Roberti, P. (2020): "Populism as Simplistic Commitment". Disponible en breve en: <http://www.massimomorelli.eu/>.

Morelli, M. (2020): "The Paradox of Endogenous Nationalism and the Role of Quantitative Easing". *SUERF Policy Note*, 140.

Morelli, M. (2019): "Joe, Bit and Global Bob". *Ted Talk*. Disponible en: <http://www.massimomorelli.eu/>.

Sasso, G. y Morelli, M. (2020). "Bureaucrats under Populism". *CEPR DP*, 14499.



Carlos Sanz
Banco de España



Albert Solé-Ollé
Institut d'Economia de Barcelona (IEB)
Universitat de Barcelona



Pilar Sorribas-Navarro
Institut d'Economia de Barcelona (IEB)
Universitat de Barcelona

El papel de la corrupción en la aparición de los nuevos partidos políticos

La Gran Recesión alimentó la agitación política en muchos países de la Europa Occidental. Son muchos los trabajos publicados que han abordado las consecuencias políticas de las crisis económicas, analizando sus efectos sobre la fragmentación y la polarización políticas (Mian *et al.*, 2014; Funke *et al.*, 2016; Dal Bó *et al.*, 2018), y el auge del populismo (Guiso *et al.*, 2018a y 2018b, y Algan *et al.*, 2017; para una revisión, véase Margalit, 2019a).

Ciertamente, numerosos estudios han reflexionado sobre las causas económicas de esta agitación en la escena política; sin embargo, se sabe poco sobre sus causas políticas y sobre la posible interacción entre lo económico y lo político. Esta cuestión se ha abordado en un trabajo reciente,¹ donde analizamos el papel de los factores políticos para explicar los cambios observados en el panorama político durante la Gran Recesión. Concretamente, estimamos si ciertos comportamientos políticos inadecuados —usando como *proxy* la exposición a la corrupción política— amplían los efectos políticos de la crisis económica. Nuestra hipótesis es que, en tiempos de crisis, este tipo de comportamientos de los políticos podrían dar a los votantes una razón para castigar a los partidos principales. Esto podría explicarse en parte por la pérdida de confianza en los políticos a causa de sus actividades ilícitas.² Los votantes

expuestos a corrupción política podrían ser menos proclives a creer que se puede sustituir a un político inadecuado de uno de los partidos principales por otro candidato de otro partido principal. Así, en tiempos de crisis económica, el giro hacia partidos no principales será mayor si los votantes han estado expuestos a la corrupción política.

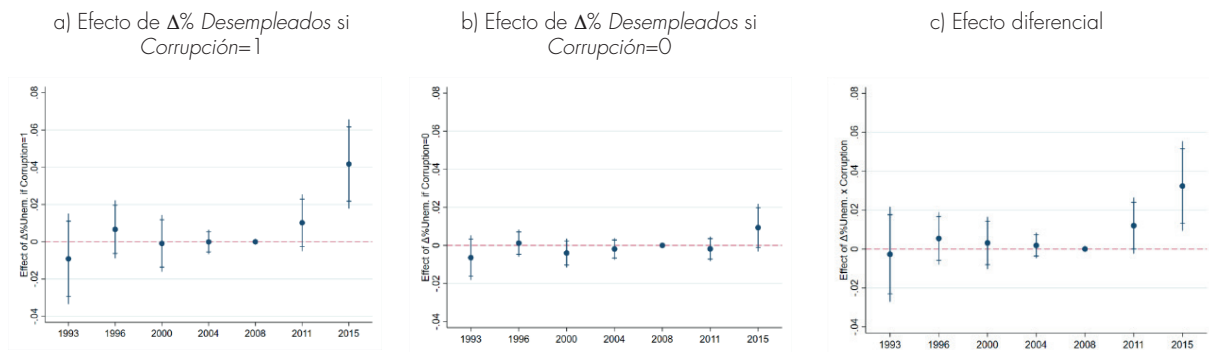
En nuestro análisis, estudiamos los importantes cambios políticos de las elecciones generales de 2015 en España. Hasta esas elecciones, España solo había tenido gobiernos de mayoría absoluta o gobiernos minoritarios con apoyo de partidos de base autonómica. Los dos principales partidos, el Partido Popular (PP) y el Partido Socialista Obrero Español (PSOE), solían hacerse con el 80% de los votos, aproximadamente, y la disminución del apoyo al partido en el poder iba acompañada de un aumento del apoyo al principal partido de la oposición. En las elecciones de 2015, el panorama político cambió radicalmente, debido a la aparición de dos nuevos partidos políticos: Podemos y Ciudadanos. Podemos se creó como reacción a la oleada de descontento que se puso de manifiesto con el movimiento 15-M. Este movimiento (iniciado el 15 de mayo de 2011) se caracterizó por las manifestaciones y la ocupación de espacios públicos para protestar contra la corrupción política y contra las medidas de austeridad aprobadas por la crisis económica. El partido se presentó por primera vez a las elecciones generales de 2015. En cuanto a Ciudadanos, se fundó antes, en 2006, en Cataluña, y se presentaron por primera vez a las elecciones generales en 2008.

A partir de datos municipales, hemos estimado los efectos políticos de la crisis económica en las elecciones de 2015 y, para ello, hemos usado como indicador las cifras de desempleo local durante la Gran Recesión iniciada en 2008.

¹ Véase Sanz, C. Solé-Ollé, A. y Sorribas-Navarro, P. (2020): "Betrayed by the Elites: How Corruption Amplifies the Political Effects of Recessions", documento de trabajo del IEB.

² Se ha demostrado que la corrupción implica una pérdida de confianza en los políticos (Aassve *et al.*, 2019, proporcionan datos para Italia, y Solé-Ollé y Sorribas-Navarro, 2018, para España).

Gráfico 1: Impacto del aumento del desempleo en la variación de la fragmentación: efecto amplificador de la corrupción



También hemos comprobado si las actividades ilícitas (escándalos de corrupción local durante el *boom* anterior) han condicionado los efectos políticos del aumento del desempleo. Con el objetivo de captar los cambios políticos provocados por la recesión, nuestro análisis se centra en los cambios en el índice de fragmentación política³ entre las últimas elecciones generales del *boom* económico (2008) y las primeras generales tras la recesión (2015). También hemos estimado el efecto del cambio en el desempleo en el voto a los dos principales partidos nacionales combinados y a los partidos por separado (partido en el poder, principales partidos de la oposición y otros partidos sin tanta representación, tanto antiguos como nuevos).

Hemos trabajado con una nueva base de datos que incluye información sobre todos los escándalos de corrupción local que estallaron en España desde el comienzo del *boom*, y con datos administrativos de alta calidad sobre el desempleo municipal en el mismo período. Hemos estudiado si la corrupción local tiene efectos de desbordamiento en el partido, es decir, si afecta a los resultados del partido implicado en los escándalos en elecciones posteriores de nivel superior.

Nuestra estrategia empírica es un análisis generalizado de diferencias en diferencias. Esta regresión estima el efecto sobre la variación del índice de fragmentación política entre las elecciones de 2008 y 2015, causado por el cambio en el desempleo entre esas dos fechas, y los efectos fijos por provincia y estrato de población. Esto significa que nuestra identificación se basa en la comparación de los

municipios que están en la misma provincia y tienen un tamaño de población muy similar. Esta estrategia es validada a través de un test placebo sobre la tendencia previa: una vez incluidos los efectos fijos, ni la crisis de desempleo ni la corrupción ni su interacción con el desempleo tienen efecto alguno sobre la evolución previa de la variación del índice de fragmentación. Además, mostramos que los resultados son robustos al control de una amplia gama de variables políticas, sociodemográficas y económicas.

Los resultados revelan que el aumento de la fragmentación política entre las elecciones nacionales de 2008 y 2015 fue mayor en los lugares más afectados por la crisis. Además, también observamos que el historial de corrupción local afecta sustancialmente a las consecuencias políticas de la crisis económica. En los municipios sin antecedentes de corrupción, un aumento de una desviación estándar de la variación del desempleo implica un aumento de la fragmentación de un 4,2% de su desviación estándar. En cambio, en el caso de los municipios expuestos a casos de corrupción, esta cifra asciende al 19%. Así pues, el efecto del aumento del desempleo en la fragmentación es casi de cuatro veces mayor en los lugares expuestos a corrupción. Este resultado se representa en el Gráfico 1, donde se constata el impacto estimado del aumento del desempleo sobre la variación de la fragmentación política: a) con casos de corrupción, b) sin casos de corrupción, y c) según la diferencia entre ambos escenarios (nótese que las estimaciones para los años anteriores a 2008 sirven como test placebo).

También constatamos que la interacción entre desempleo y corrupción perjudica a los dos principales partidos tradicionales: PP y PSOE. De hecho, estos resultados no reflejan lo que nos dice la literatura tradicional sobre voto económico, que defiende que, en caso de dificultades económicas, la

³ Utilizamos el índice de Herfindahl y Hirschman para medir la fragmentación política. Este índice nos da el número efectivo de partidos.

reacción natural de los electores es votar al principal partido de la oposición para que caiga el partido en el poder. Los dos partidos nuevos: por la izquierda (Podemos) y la derecha (Ciudadanos) se beneficiaron de ello, aunque los efectos son mayores y más significativos para Podemos.

En resumen, nuestros resultados revelan que el comportamiento previo inadecuado de los políticos amplía los cambios políticos causados por la crisis económica y que, por lo tanto, los cambios políticos tras la Gran Recesión se deben tanto a causas económicas como políticas. También proporcionamos datos que demuestran que el comportamiento de los políticos locales tiene un impacto directo en la fragmentación política de las elecciones generales, lo cual indica que hay efectos de desbordamiento del comportamiento de los políticos locales a su partido en elecciones de niveles superiores.

Según esta línea de investigación, ¿qué podemos prever de la crisis provocada por la Covid-19? La mayor parte de las publicaciones demuestran que los votantes castigan a los partidos en el poder en caso de crisis, aunque esas crisis no estén bajo el control del gobierno. Es el caso de desastres naturales (ej., Achen y Bartels, 2004) y las crisis económicas (ej., Leigh, 2009). Sin embargo, en la otra dirección, también es posible que se produzca un efecto de «agrupación en torno al líder» tras perturbaciones importantes, un reflejo psicológico de los votantes de seguir a su líder político (ej., Ramos y Sanz, 2020). De hecho, esto es lo que parece haber sucedido al principio de la actual pandemia, con un aumento general de los índices de aprobación de los primeros ministros y presidentes (Blais *et al.*, 2020). No obstante, esos efectos de seguimiento suelen durar poco, tan solo unos meses. Por tanto, es plausible que este efecto desaparezca en unos meses, sobre todo si la crisis sanitaria va desapareciendo y la crisis económica persiste. Si se da el caso, podemos esperar que los votantes castiguen al partido en el poder y que se produzcan cambios políticos aún más profundos. Los resultados de Sanz *et al.* (2020) apuntan que la crisis económica *per se* no es el único factor que cabe tener en cuenta: ciertos factores políticos subyacentes pueden acrecentar la agitación política.

Referencias bibliográficas

Aassve, A.; Daniele, G. y Le Moglie, M. (2019): "Never forget the first time: the persistent effects of corruption and the rise of populism in Italy". Disponible a: <https://ssrn.com/abstract=3280498> o <http://dx.doi.org/10.2139/ssrn.3280498>.

Algan, Y.; Guriev, S. y Papaiaonnou, E. (2017): "The European trust crisis and the rise of populism". *Brookings Papers on Economic Activity*. 48(2), 309-400.

Blais, A.; Bol, D.; Giani, M. y Loewen, P.J. (2020): *Covid-19 lockdowns have increased support for incumbents, trust in government, and satisfaction with democracy*. Vox. <https://voxeu.org/article/rallying-effect-lockdowns>.

Dal Bó, E.; Finan, F.; Folke, O.; Persson, T. y Rickne, J. (2018): *Economic losers and political winners: Sweden's radical right*. Mimeo. <https://sites.google.com/site/folkeolle/work-in-progress>.

Funke, M.; Schularick, M. y Trebesch, C. (2016): "Going to extremes: politics after financial crises, 1870-2014". *European Economic Review*. 88, 227-260.

Guiso, L.; Herrera, H.; Morelli, M. y Sonno, T. (2018a): "Global crisis and populism: the role of the Eurozone institutions". *Economic Policy* [En proceso de edición].

Guiso, L.; Herrera, H.; Morelli, M. y Sonno, T. (2018b): *Populism: demand and supply*. http://www.tommasosonno.com/docs/Populism_GuisoHerreraMorelliSonno.pdf.

Leigh, A. (2009): "Does the world economy swing national elections?". *Oxford Bulletin of Economics and Statistics*. 71, 163-181.

Margalit, Y. (2019a): "Economic Insecurity and the Causes of Populism Reconsidered". *Journal of Economic Perspectives*. 33(4), 152-170.

Mian, A.; Sufi, A. y Trebbi, F. (2014): "Resolving debt overhang: Political constraints in the aftermath of financial crises". *American Economic Journal: Macroeconomics*. 6(2), 1-28.

Ramos, R. y Sanz, C. (2020): "Backing the Incumbent in Difficult Times: The Electoral Impact of Wildfires". *Comparative Political Studies*. 53(3-4), 469-499.

Sanz, C.; Solé-Ollé, A. y Sorribas-Navarro, P. (2020): "Betrayed by the Elites: How Corruption Amplifies the Political Effects of Recessions". Document de treball IEB 2020/2.

Solé-Ollé, A. y Sorribas-Navarro, P. (2018): "Trust no more? On the lasting effects of corruption scandals". *European Journal of Political Economy*. 55, 185-203.



Olle Folke
Uppsala University



Johanna Rickne
Stockholm University
Nottingham University

El efecto de los nuevos partidos políticos en la selección de los políticos

El surgimiento de dos nuevas familias de partidos políticos es uno de los fenómenos políticos más destacados de los tiempos modernos. Los partidos políticos verdes y la derecha radical han redibujado de forma clara el paisaje político de todo el mundo. La importancia de este fenómeno es indiscutible, pero hay otros temas sobre la mesa. Uno de ellos es cómo los nuevos partidos se han replanteado la selección de sus representantes políticos.

Los economistas suelen valorar la selección de políticos competentes, tanto en términos de competencias blandas (integridad y honestidad), como de competencias duras (capacidad intelectual y habilidades lógicas) (Besley, 2005). Los economistas también dan importancia al nivel socioeconómico: dado que los votantes tienen dificultades para controlar a los políticos entre elecciones, el hecho de compartir nivel socioeconómico con los políticos que eligen puede garantizar que sus prioridades coincidan. Si se combinan los puntos de vista sobre la competencia y la representación, la mejor selección de representantes políticos es la que es representativa de la población e incluye a personas competentes de todas las condiciones sociales. Nuestra investigación se refiere a esta selección ideal como «meritocracia inclusiva» (Dal Bó *et al.*, 2017). También constatamos que la selección de políticos en Suecia se acerca a este ideal, un resultado que han replicado otros países.

En trabajos más recientes, nos centramos en los partidos verdes y de la derecha radical, y en los efectos de la aparición de estos partidos en la selección de los políticos (Folke y Rickne 2020). El Partido Verde de Suecia se fundó en 1981, inspirado por otros partidos ecologistas de Europa, adoptando su misma ideología ecologista. Entró en el Parlamento en 1988 y actualmente está en el gobierno. El par-

tido de la derecha radical de Suecia se llama Demócratas Suecos, fue fundado en 1988 y sus raíces se encuentran en el movimiento neonazi y una ideología nacionalista. Entró en el Parlamento en 2010 y actualmente es el tercer partido más votado de Suecia.

Hemos estudiado la selección de los políticos en estos nuevos partidos con la ayuda del marco teórico sobre la socialización ideológica propuesto por Kitschelt (1994). Esta teoría parte de la hipótesis de que ciertas combinaciones de experiencias en el mercado laboral dan lugar a las combinaciones ideológicas que sustentan a los nuevos partidos. La ideología de la izquierda libertaria que caracteriza a los partidos verdes en teoría surge en trabajos del sector terciario (servicios y bienestar) que exigen estudios universitarios. Estos trabajos tienen un fuerte componente de interacción social, perspectiva, autonomía laboral y estructuras organizativas horizontales. La experiencia con estas tareas y las estructuras organizativas hacen que estas personas den más importancia a la protección del medio ambiente y a los valores sociales de igualdad y libertad (por ejemplo, entre hombres y mujeres, o inmigrantes y autóctonos). Por el contrario, la ideología autoritaria de la derecha radical —con menos igualdad y libertad, y más paternalismo y corporativismo— en principio deriva de experiencias del mercado laboral completamente opuestas. Estos empleos tienen poca autonomía, estructuras organizativas jerárquicas e implican el procesamiento de objetos y documentos, más que el trabajo con personas.

Hemos utilizado datos administrativos suecos para cuantificar las variables indexadas que midan las experiencias del mercado laboral asociadas con cada tipo de socialización. También hemos hecho una comparación sistemática de las experiencias en el mercado laboral de los políticos

de los nuevos partidos en comparación con los partidos tradicionales, especialmente la izquierda tradicional (socialdemócratas) y la derecha (conservadores). Hemos observado similitudes sistemáticas entre los políticos del Partido Verde y los Demócratas Suecos, y marcadas diferencias entre estos partidos, en las formas prescritas por la teoría. La experiencia laboral de los políticos de estos partidos también varía enormemente, en comparación con los políticos de la izquierda tradicional (socialdemócratas) y la derecha (conservadores).

Las similitudes en la experiencia laboral entre los políticos de las nuevas familias de partidos políticos se refieren a cuestiones sobre cohesión ideológica y estabilidad de estas organizaciones. Se ha argumentado que las divisiones por clase social son la base de la estabilidad de la tradicional brecha izquierda-derecha (Lipset y Rokkan, 1967). Nuestros datos sugieren que los partidos verdes y los partidos de la derecha radical también comparten experiencias en el mercado laboral, de forma similar a la clase social compartida de los partidos tradicionales, pero que estas dimensiones de experiencia laboral son distintas. Esto podría facilitar la cohesión interna de los nuevos partidos y reducir el riesgo de fraccionamiento. En particular, esta perspectiva sobre los nuevos partidos es bastante diferente de la opinión generalizada de que estos partidos son una respuesta oportunista a los cárteles políticos, en lugar de pensar que son el resultado de una transformación estructural a largo plazo del mercado laboral (ej., Katz y Mair, 2009).

En otro trabajo de investigación analizamos más de cerca a los Demócratas Suecos y estudiamos un conjunto más amplio de rasgos individuales, tanto socioeconómicos como de competencia. El fuerte auge de este partido ha sacudido fuertemente el sistema político sueco, rompiendo la línea divisoria ideológica entre el bloque de la izquierda y la derecha que había dominado el panorama político de las últimas décadas. El partido Demócratas Suecos es antisistema, populista y nativista, y su principal argumento es que dan voz a la población marginada, en contra de las élites políticas. Hemos investigado si el partido incluye realmente a representantes políticos de grupos marginados y, de ser así, si se compensa con la selección de políticos con un menor nivel de competencia.

También hemos estudiado a las personas marginadas del mercado laboral y a los solteros o divorciados de Demócratas Suecos. En relación con la población, ambos grupos están sobrerrepresentados entre los políticos de Demócratas Suecos y están subrepresentados entre los políticos de otros partidos, incluso en los de tendencia izquierdista. Las perso-

nas que definimos como marginadas en el mercado laboral constituyen el 35% de la población en edad de trabajar, el 43% de los políticos Demócratas Suecos y el 19% de los políticos de otros partidos. Los solteros o divorciados (con o sin hijos) constituyen el 43% de la población, el 53% de Demócratas Suecos, y el 27% de los otros partidos.

Al analizar la cronología del ascenso de Demócratas Suecos en la política sueca, observamos que coincide con dos crisis económicas, lo que puede haber llevado a estos grupos marginados a entrar en política. Una de estas crisis es la crisis financiera, que conllevó un aumento de la inseguridad laboral para algunos sectores de la población, y la otra es una agenda política de recortes de gastos y de impuestos aprobada por el Gobierno de centroderecha que subió al poder en Suecia en 2006. El objetivo de aquella agenda política era «que fuera rentable trabajar», por lo que se redujeron simultáneamente el IRPF, las ayudas públicas y las prestaciones sociales. Observamos que las personas cuyos ingresos disponibles disminuyeron más por estas reformas son los que tienen una mayor representación entre los políticos de Demócratas Suecos. La proporción de políticos que llevan tiempo en paro o sin actividad económica es casi cinco veces mayor en Demócratas Suecos que en otros partidos; y la proporción de personas con pensión de invalidez es seis veces mayor.

La cuestión de la competencia es más difícil de discernir, puesto que la representatividad socioeconómica también podría considerarse parte de esa definición. Una persona con experiencia en ayudas por invalidez puede tener una visión única de esa situación, lo que le permitirá aprobar mejores políticas. Otro aspecto delicado es que, en la investigación publicada, la competencia de los políticos suele equipararse con la formación, que está estrechamente relacionada con la clase social, por ejemplo, por lo que el reclutamiento según estas características es directamente opuesto a la representatividad socioeconómica. Al comparar a Demócratas Suecos con los políticos de otros partidos en lo relativo a la competencia, observamos que en promedio suelen tener una puntuación más baja. Tienen menos competencias «duras», es decir, experiencia política y burocrática, formación y capacidad para obtener ingresos en el mercado laboral, y menos competencias «blandas», niveles autodeclarados de motivación, honestidad e integridad del servicio público, por ejemplo.

En la agenda de investigación hay varios puntos importantes sobre la selección de los políticos. Uno de ellos es la representación de los votantes de la clase trabajadora. Con el declive de los partidos socialdemócratas en toda

Europa y el surgimiento de las nuevas familias de partidos, es posible que la clase trabajadora no tenga el mismo acceso natural a la política que antes. En muchos países, la derecha radical está a punto de convertirse o ya se ha convertido en uno de los dos principales bloques políticos, forzando alianzas entre la izquierda y la derecha, como en el caso de Suecia. Esto puede reducir aún más la influencia de los políticos de clase trabajadora, y pone el foco en lo que sucede cuando la derecha radical entra en el Gobierno. Recientemente, Mansbridge y Macedo (2019) lo han constatado de forma remarcable: el populismo en la oposición puede ser bueno para la democracia, mientras que el populismo en el poder conlleva grandes riesgos.

Referencias bibliográficas

Besley, T. (2005): "Political Selection". *Journal of Economic Perspective*. 19(3), 43-60.

Dal Bó, E.; Finan, F.; Folke, O.; Persson, T. y Rickne, J. (2017): "Who becomes a politician?". *The Quarterly Journal of Economics*. 132(4), 1877-1914.

Folke, O. y Rickne, J. (2020): The labor market foundations of the new left and new right. *Mimeo*.

Dal Bó, E.; Finan, F.; Folke, O.; Persson, T. y Rickne, J. (2020): Economic and Social Outsiders but Political Insiders: Sweden's Radical Right? *Mimeo*.

Katz, R.S. y Mair, P. (2009): "The cartel party thesis: A restatement". *Perspectives on politics*. 7(4), 753-766.

Mansbridge, J. y Macedo, S. (2019): "Populism and democratic theory". *Annual Review of Law and Social Science*. 15, 59-77.

Folke, Olle

Olle Folke es profesor de Política en el Departamento de Gobierno de la Uppsala University. Anteriormente trabajó en la School of International and Public Affairs (SIPA) de la Columbia University y ha sido profesor visitante en Yale, Berkeley, el MIT y Harvard. Su línea de investigación actual se centra en la economía política, la economía de género, y la política y el género. Su investigación se ha publicado en: *American Economic Review*, *American Political Science Review*, *American Journal of Political Science* y *Quarterly Journal of Economics*.

Gamalerio, Matteo

Matteo Gamalerio es actualmente investigador posdoctoral en el Institut d'Economia de Barcelona, Universitat de Barcelona. Con un máster por la London School of Economics and Political Science, se doctoró en Economía en la University of Warwick. Sus líneas de investigación giran en torno a las áreas de economía política, economía pública, economía de la migración y econometría aplicada. Ha publicado artículos en revistas académicas internacionales como *Regional Science and Urban Economics* y *European Journal of Political Economy*.

Morelli, Massimo

Massimo Morelli es catedrático de Ciencias Políticas y Economía en la Università Bocconi. Es *Fellow* de la Society for the Advancement of Economic Theory e investigador del Centre for Economic and Policy Research (CEPR), del Innocenzo Gasparini Institute for Economic Research (IGIER) y del Carlo F. Dondena Centre for Research on Social Dynamics and Public Policy. Sus intereses de investigación se centran en la teoría de juegos, el diseño de mecanismos, la economía política, las instituciones públicas, la economía del desarrollo, la economía pública y del comportamiento, la política comparativa y las relaciones internacionales. Ha publicado en prestigiosas revistas internacionales como *American Economic Review*, *Quarterly Journal of Economics*, *Econometrica*, *American Journal of Political Science* y *Journal of Political Economy*.

Rickne, Johanna

Johanna Rickne es catedrática de Economía en el Swedish Institute for Social Research, Stockholm University y profesora a tiempo parcial de Economía en Nottingham University. Es asimismo investigadora del CEPR y de la Wallenberg Academy. Su investigación aborda la economía laboral y de género, y su trabajo ha aparecido en el *American Economic Review*, *American Political Science Review* y *Quarterly Journal of Economics*.

Sanz, Carlos

Carlos Sanz es economista de investigación en la División de Análisis Microeconómico del Banco de España. Se doctoró en Economía en la Princeton University (2016). Sus intereses de investigación se centran en la economía política, la economía pública, la economía de género y la econometría. Su trabajo se ha publicado en: *Review of Economic Studies*, *Scandinavian Journal of Economics*, *Comparative Political Studies* y *Political Science Research and Methods*. Su artículo "The Effect of Electoral Systems on Voter Turnout: Evidence from a Natural Experiment" fue galardonado con el 2017/2018 Political Science Research and Methods Award, como mejor artículo de la publicación.

Solé-Ollé, Albert

Albert Solé-Ollé es catedrático de Economía en la Universitat de Barcelona, y director del Programa de Investigación de Federalismo Fiscal en el Instituto de Economía de Barcelona (IEB). Ha sido profesor visitante en la University of California at Irvine (Estados Unidos), y es miembro de la Red de Investigación CESifo. Su investigación se centra en economía pública y federalismo fiscal y, más concretamente, en imposición local, transferencias inter-gubernamentales y economía política de gobiernos sub-centrales. Sus trabajos han sido publicados en revistas como: *Journal of Public Economics*, *European Economic Review*, *Journal of Urban Economics*, *Regional Science and Urban Economics*, *International Tax and Public Finance*, *European Journal of Political Economy*, *Public Choice*, y *Journal of Regional Science*, entre otras.

Sorribas-Navarro, Pilar

Pilar Sorribas-Navarro es profesora agregada de Economía en la Universitat de Barcelona. Recibió el doctorado en la Universitat Autònoma de Barcelona en 2005. Ha sido investigadora invitada en la University of Warwick (2006), la University of Uppsala (2008) y la University of Toronto (2012). Su labor investigadora se centra en la economía pública, el federalismo fiscal y la economía política. Sus trabajos han sido publicados en revistas como *American Economic Journal: Applied Economics*, *Journal of Public Economics* y *European Journal of Political Economy*, *International Tax and Public Finance*, entre otras.

L'ascens de nous partits polítics en les democràcies occidentals

L'Institut d'Economia de Barcelona (IEB) és un centre de recerca en Economia que té com a objectius fomentar i divulgar la recerca en economia, així com contribuir al debat i a la presa de les decisions de política econòmica.

La recerca dels seus membres se centra principalment a les àrees del federalisme fiscal; l'economia urbana; l'economia de les infraestructures i el transport; l'anàlisi de sistemes impositius; les polítiques públiques; i la sostenibilitat energètica.

Creat en 2001 en el si de la Universitat de Barcelona i reconegut per la Generalitat de Catalunya, l'IEB va rebre un important impuls en 2008 amb la constitució de la Fundació IEB (en la qual hi col·laboren Abertis, Agbar, La Caixa, Naturgy Energy, Ajuntament de Barcelona, Diputació de Barcelona, Universitat de Barcelona i la Universitat Autònoma de Barcelona). També acull la Càtedra de Sostenibilitat Energètica de la UB (finançada per la Fundació per a la Sostenibilitat Energètica i Ambiental) i la Càtedra UB Smart Cities.

A més de realitzar activitats relacionades amb la recerca acadèmica, l'IEB pretén donar a conèixer i difondre la recerca realitzada mitjançant l'organització de simposis i jornades, així com de diverses publicacions entre les quals cal destacar cada any l'Informe IEB sobre Federalisme Fiscal i Finances Públiques. L'IEB Report que el lector té a les seves mans, forma part d'aquest informe, si bé amb una periodicitat major i un contingut més àgil per poder adaptar-se millor a la canviant actualitat.

Les opinions expressades en l'Informe no reflecteixen les opinions de l'IEB.

Més informació www.ieb.ub.edu



Matteo Gamalerio
Institut d'Economia de Barcelona (IEB)
Universitat de Barcelona

L'ascens de nous partits polítics en les democràcies occidentals

Recentment les democràcies occidentals estan fent pujar nous partits polítics que ja competeixen amb els partits tradicionals de centreesquerra i centredreta (De Vries i Hobolt, 2020). Aquests partits han sortit de diferents punts de l'espectre polític, amb diferents intencions i propòsits. Alguns ja es consideren com els nous partits de centre (La République En Marche!, a França, n'és un exemple) i s'han fet amb la posició política dels partits tradicionals. En altres casos, es tracta de partits populistes que exploten el descontentament dels votants i es posicionen com a opció antielitista i antisistema (Moviment Cinc Estrelles, a Itàlia, o UKIP, al Regne Unit, entre d'altres). Han aparegut nous partits tant a l'esquerra de l'espectre polític (Podemos, a Espanya, o Syriza, a Grècia) com a la dreta (Ciudadanos, a España).

L'èxit que estan coneixent aquestes noves organitzacions polítiques ha portat a acadèmics de l'economia i la política a investigar els factors que hi ha al darrere (De Vries i Hobolt, 2020; Guriev i Papaioannou, 2020). Entre les possibles causes estudiades, hi trobem la Gran Recessió (Algan *et al.*, 2017), el comerç (Colantone i Stanig, 2018), els mitjans *online* (Campante *et al.*, 2018), i la recent crisi migratòria i de refugiats (Dustmann *et al.*, 2019).

Aquest IEB Report presenta tres contribucions que analitzen algunes de les causes i conseqüències de l'aparició de nous partits polítics en les democràcies occidentals, partint de la literatura acadèmica existent. El tema central que connecta els tres textos és la Gran Recessió de 2008 i la inseguretat econòmica resultant, per la seva repercussió en l'èxit dels nous partits polítics.

La primera aportació, de Massimo Morelli, presenta les seves idees a partir d'una potent sèrie de treballs de recerca que estudien el pes de la inseguretat econòmica en l'ascens

de nous partits polítics en les democràcies occidentals. Morelli posa el focus en els partits populistes i parteix de tres vies principals. Primer, descriu treballs acadèmics recents que estudien que l'augment de la inseguretat econòmica individual i per al conjunt de la societat, arran de la Gran Recessió, pot explicar l'èxit dels partits populistes. Aquests articles constaten que la incertesa econòmica pot fer que es voti més els partits populistes i que una part important d'aquest efecte té un impacte negatiu en els resultats electorals. També s'observa que aquest comportament podria tenir efectes indirectes en factors culturals, com ara la confiança en els partits polítics i la mirada cap als immigrants. Segon, l'article es fa ressò dels resultats d'estudis recents que exploren les possibles conseqüències de tenir partits populistes en el poder, per les polítiques aplicades. Finalment, el text apunta possibles implicacions de la crisi de la Covid-19 per a l'èxit futur dels partits populistes.

En el segon article, Carlos Sanz, Albert Solé-Ollé i Pilar Sorribas-Navarro estudien el paper de la Gran Recessió en l'increment de la fragmentació política a Espanya i el consegüent augment de el nombre de partits polítics. A més, analitzen si la corrupció política amplia l'efecte de la crisi econòmica. A partir de dades de municipis espanyols —amb informació detallada sobre tots els escàndols de corrupció locals, i dades administratives d'alta qualitat sobre la desocupació local—, quantifiquen la intensitat de la corrupció i de la crisi econòmica. Les seves dades apunten que, tant en els municipis afectats per escàndols de corrupció com en els altres, l'augment de la desocupació després de la Gran Recessió va incrementar la fragmentació política. Ara bé, observen que l'efecte es quadruplica en els municipis exposats a activitats il·lícites, fet que suggereix que la corrupció va ampliar les conseqüències de la crisi econòmica pel que fa a la fragmentació. Finalment,

constaten que la interacció entre atur i corrupció va afectar negativament els resultats a les urnes dels partits espanyols tradicionals (especialment el PSOE i el PP) i va beneficiar els nous partits de l'esquerra (Podemos) i de la dreta (Ciudadanos) de l'espectre polític.

En el tercer article, Johanna Rickne i Olle Folke analitzen com l'aparició de nous partits polítics pot afectar la selecció de les persones que entren en política. Empren dades de Suècia i se centren en dues noves famílies de partits polítics: els verds i la dreta radical. Estudien els trets socioeconòmics i el nivell de competència dels polítics seleccionats per aquests nous partits. També s'analitzen les diferències d'aquests candidats pel que fa als candidats dels partits tradicionals d'esquerra (socialdemòcrates) i de dreta (conservadors). Arriben a la conclusió que el Partit Verd suec sol fixar candidats del sector terciari (serveis i benestar), amb estudis universitaris i un alt nivell d'autonomia. En canvi, el principal partit de la dreta radical sueca, Demòcrates Suecs, sol seleccionar a persones marginades en el mercat laboral, amb baix nivell econòmic i formatiu, i que a més són solters o divorciats. Són persones que tenen poca presència en els altres partits, la qual cosa assenyalava un possible intercanvi entre la competència i la representació dels grups marginalitzats de l'escena política. Finalment, aquest tercer article constata que els recents èxits de Demòcrates Suecs estan relacionats amb les conseqüències econòmiques de la Gran Recessió, que possiblement ha reforçat la necessitat d'aquests grups marginals d'entrar en política.

En conclusió, les tres contribucions d'aquest IEB Report destaquen la importància de la recent crisi econòmica per explicar el sorgiment de nous partits polítics en les democràcies occidentals. També constaten que els efectes polítics d'aquestes perturbacions econòmiques poden actuar per diferents canals i amb altres factors, com ara la corrupció. A més, els tres textos reflexionen sobre les possibles conseqüències de l'emergència de nous partits polítics per a les polítiques aplicades i per al nivell de competència i de representativitat de la classe política. Finalment, les dades presentades en aquest IEB REPORT sobre les conseqüències polítiques de les perturbacions econòmiques també podrien donar pistes sobre les implicacions que la crisi de la Covid-19 podria tenir en els sistemes polítics d'occident.

Referències bibliogràfiques

Algan, Y.; Guriev, S.; Papaioannou, E. i Passari, E. (2017): "The European Trust Crisis and the Rise of Populism".

Brookings Papers on Economic Activity. 48(2), 309-400.

Campante, F.; Durante, R. i Sobbrío, F. (2018): "Politics 2.0: The Multifaceted Effect of Broadband Internet on Political Participation". *Journal of the European Economic Association*. 16(4), 1094-1136.

Colantone, I. i Stanig, P. (2018): "The Trade Origins of Economic Nationalism: Import Competition and Voting Behavior in Western Europe". *American Journal of Political Science*. 62(4), 936-953.

Dustmann, C.; Vasiljeva, K. i Damm, A.P. (2019): "Refugee Migration and Electoral Outcome". *Review of Economic Studies*. 86(5), 2035-2091.

De Vries, C.E. i Hobolt, S. (2020): *Political Entrepreneurs. The rise of challenger parties in Europe*. Princeton University Press.

Guriev, S. i Papaioannou, E. (2020): "The political economy of populism". Document de treball.



Massimo Morelli
Bocconi University
CEPR

La inseguretats econòmica, la desil·lusió i l'èxit (temporal?) del populisme

Aquest article se centra en la importància que han tingut els canvis de les condicions econòmiques personals i generals en l'èxit dels partits populistes, i també tracta la interacció d'aquests canvis de seguretat econòmica amb el canvi cultural. A més, s'hi identifiquen certes consideracions pel que fa a la política i a l'oferta existent que podrien determinar si, després de la crisi de la Covid-19, l'actual onada de populisme es mantindrà o es reduirà.

Els efectes de la inseguretats econòmica

Per avaluar les perspectives dels partits populistes a Europa, cal analitzar les causes de l'onada populista, que es podria mantenir o fins i tot exacerbar en els anys vinents. La inseguretats econòmica podria arribar a un màxim per la pandèmia, tant a nivell personal com global, de manera que és natural preguntar-se sobre el potencial augment del populisme a Europa si, efectivament, la inseguretats econòmica es considera un determinant molt significatiu dels canvis en les preferències polítiques, les actituds culturals, la confiança i, en conseqüència, la decisió de vot.

D'acord amb Guiso *et al.* (2020),¹ la inseguretats econòmica té efectes directes significatius en la propensió al vot populista (si hi ha candidats populistes), alhora que redueix la participació electoral. A més, la cronologia dels esdeveniments que descobrim mitjançant un pseudopanel en l'Enquesta Social Europea, així com amb un panell italià,

¹ A Guiso *et al.* (2017) s'ofereix també una anàlisi del fenomen des del punt de vista de l'oferta política, mentre que a Guiso *et al.* (2020) s'actualitzen les dades i se centren exclusivament en la demanda.

revela una interessant bateria d'efectes indirectes: l'escassa confiança en els partits polítics i les institucions, i l'enduriment de la mirada cap als immigrants (importants causes directes del vot populista) estan determinats, per exemple, per les crisis de seguretat econòmica.² En particular, el cas italià suggereix que el deteriorament de l'economia nacional afecta més la confiança en els partits tradicionals que els canvis percebuts a nivell personal;³ ara bé, pel que fa a la percepció d'inseguretats econòmica i l'actitud cap als immigrants, és el contrari: els canvis individuals tenen més impacte.⁴ D'altra banda, Guiso *et al.* (2020) quantifiquen els efectes de la inseguretats econòmica pel que fa a la reducció de la participació i expliquen així més d'un terç de l'efecte total de la inseguretats econòmica en el vot populista.

A més dels efectes generals de la crisi de seguretat econòmica en la participació política i el vot populista (directes i indirectes, esmentats anteriorment), se sap que, quan es fa una campanya populista, els efectes de mobilització poden ser heterogenis i poden estar relacionats amb les campanyes

² Ananyev i Guriev (2018) i Algan *et al.* (2017) aporten proves sòlides dels importants efectes que tenen les crisis d'ingressos en la confiança. Vegeu així mateix el recent estudi de Guriev i Papaioannou (2020) i, per a Itàlia, de Bordignon i Colussi (2020).

³ Això coincideix amb les dades anteriors que demostraven que les crisis macroeconòmiques generen desconfiança en el sistema polític (vegeu Hernandez i Kriesi (2016), Frieden i Walter (2017), i Guiso *et al.* (2019)).

⁴ Que la crisi personal pot generar por a una possible competència és intuïtiu.

nyes de l'oposició: un candidat nou pot resultar més creïble si utilitza una retòrica antielitista i anticorrupció i, per tant, pot mobilitzar més votants desil·lusionats (Barr, 2009). En canvi, els votants més aferrats a ideologies específiques de partit (votants habituals o afiliats) es mobilitzen si la campanya electoral dels candidats de la banda política oposat es torna més populista en la seva retòrica i les seves propostes polítiques (Hall i Thompson, 2018). Dos documents de treball recents, Morelli *et al.* (2020) i Gennaro *et al.* (2020) aprofundeixen en aquestes consideracions sobre l'heterogeneïtat per generar prediccions sobre quan un candidat estratègic pot optar racionalment per una campanya electoral populista, combinant la retòrica antielitista i les declaracions polítiques simplistes. Els resultats de Morelli *et al.* (2020) apunten que l'escassa confiança en la classe política augmenta la presència de polítics amb propostes polítiques simplistes, redueix la participació dels ciutadans amb bona formació i augmenta la participació dels ciutadans amb poca formació.⁵ Al capdavant, sembla que els candidats nous amb més probabilitats de fer campanyes populistes (que les fan amb més freqüència) són els que van a zones molt tocades per crisis de seguretat econòmica (amb més votants desil·lusionats) i a zones amb previsió de resultats molt ajustats.

De l'oposició al poder

Quan un populista (estratègic) guanya unes eleccions, ha de complir almenys algunes de les promeses fetes en campanya però, de vegades, es fa difícil complir les promeses de polítiques simplistes, i n'hi ha que només esperen que la sort electoral canviï ràpidament (ex., Levy *et al.*, 2019, per a una racionalització dels cicles possibles). No obstant això, atès que la majoria dels compromisos de protecció simplistes tenen a veure amb el proteccionisme, l'eliminació de barreres i els controls burocràtics, cal preveure que la permanència dels populistes en el càrrec tingui greus conseqüències, tant per a la formulació de polítiques internes com per a les relacions internacionals.

Sasso i Morelli (2020) constaten que tenir populistes en el poder té unes conseqüències molt negatives per a la qualitat (selecció) i els incentius (risc moral) dels buròcrates, i Mattozzi *et al.* (2020) observen que les polítiques de proteccionisme i de desconexió estratègica que caracteritzen la política exterior d'un populista són particularment perilloses quan el populista està al capdavant d'una super-

potència, perquè implica un augment del risc de conflicte i de desigualtat en països dividits ètnicament. Si a això hi afegim la consideració comuna que els populistes no solen tenir gent especialment competent ni amb massa experiència entre les seves files —per la qual cosa estan menys preparats per gestionar problemes greus inesperats— només cal esperar que la part del cicle amb els populistes al poder sigui al més curta possible. Ara bé, estem parlant d'un breu parèntesi de la història?

Les possibles conseqüències de la crisi de la Covid-19

Un possible efecte d'una crisi tan important com la de la Covid-19 podria ser, en principi, l'augment de la desil·lusió i del tancament, del nacionalisme, del proteccionisme, de la polarització cultural, del terreny preparat per al populisme. Els populistes empenen la desil·lusió i el ressentiment de manera estratègica, sobretot quan estan a l'oposició; tanmateix, si la crisi els explota durant el seu mandat, l'efecte podria ser el contrari. Quins factors que podrien determinar una reacció contra els populistes per la crisi de la Covid-19?

- 1) La culpa sol recaure en els que estan en el poder, de manera que si ara hi ha populistes, poden sortir rebent.
- 2) Els dirigents i ciutadans europeus s'estan adonant que es necessita ajuda supranacional i que el nacionalisme i l'aïllacionisme podrien tenir conseqüències econòmiques desastroses, més difícils d'ignorar que en el passat (v. Morelli, 2019 i 2020, per a informació general sobre la coordinació de l'elaboració de polítiques a nivell mundial).
- 3) El procés d'identificació social descrit per Besley i Persson (2019) o Gennaioli i Tabellini (2019) es podria aturar si el principal problema és una pandèmia mundial que afecta tots els grups per igual.
- 4) El paper de la competència i la por als governants incompetents pot augmentar en un moment en què la variació de la capacitat de resposta a les pandèmies sembla estar clarament determinada per la competència, que amb els populistes, sens dubte, se suposa que és menor; Morelli *et al.* (2020) constaten que és probable que els compromisos simplistes i la incompetència estiguin correlacionats.
- 5) Finalment, la mobilització: com es destaca a Levy *et al.* (2020), Morelli *et al.* (2020) o Gennaro *et al.* (2020),

⁵ Gennaro *et al.* (2020) aporta dades empíriques per a les eleccions dels Estats Units.

la clau de l'èxit dels populistes és que la mobilització dels desil·lusionats sigui més gran que la participació dels votants de base; però, en un moment de temors relacionats amb la competència, la participació dels partidaris del populisme pot ser menys convincent, i la mobilització de les persones preocupades pel futur pot ser bastant elevada.

Un factor important que pot anar en direcció contrària és la consolidació de poder induïda pel virus: el novembre de 2019 hi havia un gran nombre de moviments de protesta actius arreu del món (28, segons Freedom House) i ara no n'hi ha cap. Els moviments de protesta serien ara reunions que justificarien una intervenció immediata, i es frenen per la por personal al contagi, perquè es preveu una assistència baixa (problema de l'acció col·lectiva exacerbada) i per una tolerància més alta al control i la vigilància personal. Aquest debilitament de les formes habituals d'oposició i protesta consolida el poder, populista o no. Encara que aquesta preocupació per la suspensió dels drets de les minories, els drets humans i les llibertats no es relaciona *per se* amb el futur del populisme en la política electoral, beneficia els populistes al poder per una simple raó: el suport als populistes al poder entra en perill quan la unitat del poble és substituïda per enfrontaments entre la majoria i les minories, i en crear polítiques de distanciament social, aquestes divisions del «poble» poden quedar difuminades.

Referències bibliogràfiques

Algan, Y.; Guriev, S.; Papaioannou, E. i Passari, E. (2017): "The European Trust Crisis and the Rise of Populism". *Brookings Papers on Economic Activity*.

Ananyev, M. i Guriev, S. (2018): "Effect of Income on Trust: Evidence from the 2009 Economic Crisis in Russia". *Economic Journal*. 129(619), 1082-1118.

Barr, R.R. (2009): "Populists, Outsiders and Anti-Establishment Politics". *Party Politics*. 15-1, 29-48.

Besley, T. i Persson, T. (2019): "The Rise of Identity Politics", mimeo.

Bordignon, M. i Colussi, T. (2020): "Dancing with the Populist. New Parties, Electoral Rules and Italian Municipal Elections", mimeo.

Frieden, J. i Walter, S. (2017): "Understanding the Political Economy of the Eurozone Crisis". *Annual Review of Political Science*. 20-1, 371-90.

Gennaioli, N. i Tabellini, G. (2019): "Identity, Beliefs, and Political Conflict", mimeo.

Gennaro, G.; Lecce, G. i Morelli, M. (2020): "Mobilization and the Strategy of Populism: Theory and Evidence from US Elections". Disponible a: <http://www.massimomorelli.eu/>.

Guiso, L.; Herrera, H.; Morelli, M. i Sonno, T. (2017): "Demand and supply of populism". *CEPR DP*, 11871.

Guiso, L.; Herrera, H.; Morelli, M. i Sonno, T. (2020): "Economic Insecurity and the Demand of Populism in Europe". Disponible a: <http://www.massimomorelli.eu/>.

Guiso, L.; Herrera, H.; Morelli, M. i Sonno, T. (2019): "Global Crises and Populism: the Role of Eurozone Institutions". *Economic Policy*. 34(97), 95-139.

Guriev, S. i Papaioannou, E. (2020): "The Political Economy of Populism". *CEPR DP*, 14433.

Hall, A.B. i Thompson, D.M. (2018): "Who Punishes Extremist Nominees? Candidate Ideology and Turning Out the Base in US Elections". *American Political Science Review*. 112-3, 509-24.

Hernandez, E.A. i Kriesi, H. (2016): "The electoral consequences of the financial and economic crisis in Europe". *European Journal of Political Research*. 55, 203-24.

Levy, G.; Razin, R. i Young, A. (2019): "Misppecified Politics and the Recurrence of Populism", mimeo.

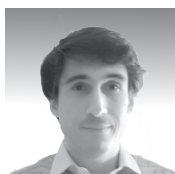
Mattozzi, A.; Morelli, M. i Nakaguma, M.Y. (2020): "Populism and War". *CEPR DP*, 14501.

Morelli, M.; Nicolo, A. i Roberti, P. (2020): "Populism as Simplistic Commitment". Disponible en breu en: <http://www.massimomorelli.eu/>.

Morelli, M. (2020): "The Paradox of Endogenous Nationalism and the Role of Quantitative Easing". *SUERF Policy Note*, 140.

Morelli, M. (2019): "Joe, Bit and Global Bob". *Ted Talk*. Disponible en: <http://www.massimomorelli.eu/>.

Sasso, G. i Morelli, M. (2020). "Bureaucrats under Populism". *CEPR DP*, 14499.



Carlos Sanz
Banco de España



Albert Solé-Ollé
Institut d'Economia de Barcelona (IEB)
Universitat de Barcelona



Pilar Sorribas-Navarro
Institut d'Economia de Barcelona (IEB)
Universitat de Barcelona

El paper de la corrupció en l'aparició dels nous partits polítics

La Gran Recessió va alimentar l'agitació política en molts països de l'Europa Occidental. Són molts els treballs publicats que han abordat les conseqüències polítiques de les crisis econòmiques, analitzant-ne els efectes sobre la fragmentació i la polarització polítiques (Mian *et al.*, 2014; Funke *et al.*, 2016; Dal Bó *et al.*, 2018), i l'ascens del populisme (Guiso *et al.*, 2018a i 2018b, i Algan *et al.*, 2017; per a una revisió, vegeu també Margalit, 2019a).

Certament, nombrosos estudis han reflexionat sobre les causes econòmiques de l'agitació política, però sens dubte se sap poc sobre les causes *polítiques* i sobre la possible interacció entre l'economia i la política. Aquesta qüestió l'hem abordat en un treball recent,¹ on analitzem el paper dels factors polítics per explicar els canvis observats en el panorama polític durant la Gran Recessió. Concretament, estimem si certs comportaments polítics inadequats —fent servir com a *proxy* l'exposició a la corrupció política— amplien els efectes polítics de la crisi econòmica. La nostra hipòtesi és que, en temps de crisi, aquesta mena de comportaments dels polítics poden donar als electors una raó per castigar els partits principals. Això es podria explicar, en part, per la pèrdua de confiança en els polítics a causa de les seves activitats il·lícites.² Els votants exposats a la corrupció política serien menys partidaris a creure que es pot substituir un líder polític inadequat d'un dels partits principals per un altre dels partits principals. Així doncs, en temps de crisi econòmica, el gir cap a partits no principals serà més pronunciat si els votants han estat exposats a corrupció política.

En el nostre treball, estudiem els importants canvis polítics de les eleccions generals de 2015 a Espanya. Fins a aquestes eleccions, Espanya només havia tingut governs de majoria absoluta o governs minoritaris amb suport de partits de base autonòmica. Els dos principals partits, el Partit Popular (PP) i el Partit Socialista Obrer Espanyol (PSOE), solien aconseguir el 80% dels vots, aproximadament, i la pèrdua de suport del partit en el poder anava acompanyada per un augment del suport al principal partit de l'oposició. A les eleccions de 2015, però, el panorama polític va canviar radicalment a causa de l'aparició de dos nous partits polítics: Podemos i Ciudadanos. Podemos es va crear com a reacció a l'onada de descontentament que es va posar de manifest amb el moviment 15-M. Aquest moviment (iniciat el 15 de maig de 2011) es va caracteritzar per les manifestacions i l'ocupació d'espais públics per protestar contra la corrupció política i contra les mesures d'austeritat aprovades per la crisi econòmica. El partit es va presentar per primera vegada a les eleccions generals de 2015. Quant a Ciudadanos, es va fundar abans, el 2006, a Catalunya, i es van presentar per primera vegada a les eleccions generals del 2008.

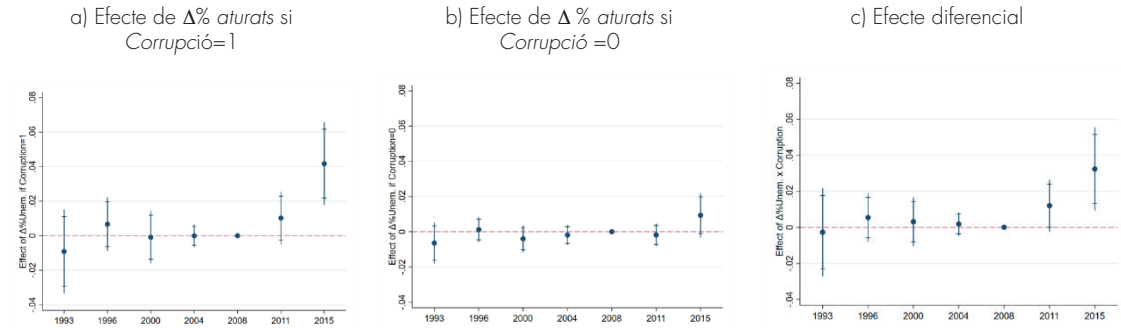
A partir de dades municipals, hem estimat els efectes polítics de la crisi econòmica en les eleccions de 2015 i, per això, hem fet servir com a indicador les dades d'atur local durant la Gran Recessió iniciada el 2008. També hem comprovat si les activitats il·lícites (escàndols de corrupció local durant el *boom* anterior) han condicionat els efectes polítics dels augments de desocupació. Amb l'objectiu de captar els canvis polítics provocats per la recessió, ens centrem en analitzar els canvis en l'índex de fragmentació política³ entre les últimes eleccions generals del *boom* eco-

¹ V. Sanz, C. Solé-Ollé, A. i Sorribas-Navarro, P. (2020): "Betrayed by the Elites: How Corruption Amplifies the Political Effects of Recessions", document de treball de l'IEB.

² S'ha demostrat que la corrupció produeix una pèrdua de confiança en els polítics (Aassve *et al.*, 2019, proporcionen dades per a Itàlia, i Solé-Ollé i Sorribas-Navarro, 2018, per a Espanya).

³ Emprem l'índex de Herfindahl i Hirschman per mesurar la fragmentació política. Aquest índex ens dona el nombre real de partits.

Gràfic 1 Impacte de l'augment de l'atur en la variació de la fragmentació: efecte amplificador de la corrupció



nòmic (2008) i les primeres generals després de la recessió (2015). També hem estimat l'efecte de les variacions de l'atur en el vot als dos principals partits nacionals combinats i als partits per separat (partit al poder, principals partits de l'oposició i altres partits sense tanta representació, tant antics com nous).

Hem emprat una nova base de dades que inclou informació sobre tots els escàndols de corrupció local que van esclatar a Espanya des del començament del boom, i dades administratives d'alta qualitat sobre la desocupació municipal en el mateix període. Hem estudiat si la corrupció local té efectes de desbordament en el partit, és a dir, si afecta als resultats del partit implicat en els escàndols en eleccions posteriors de nivell superior.

La nostra estratègia empírica és una anàlisi generalitzada de diferències en diferències. És una regressió que estima l'efecte sobre la variació de l'índex de fragmentació política entre les eleccions de 2008 i 2015, causat pel canvi en la desocupació entre aquestes dues dates, controlant per efectes fixos per província i estrat de població. Això vol dir que la nostra identificació es basa en la comparació dels municipis que estan en la mateixa província i tenen uns nivells de població molt similars. Aquesta estratègia és validada a través de tests placebo sobre la tendència prèvia: un cop inclosos els efectes fixos, ni la variació de l'atur ni la corrupció ni la seva interacció amb la desocupació tenen efecte sobre l'evolució prèvia de la variació de l'índex de fragmentació. A més, mostrem que els resultats són robustos al control d'una àmplia gamma de variables polítiques, sociodemogràfiques i econòmiques.

Els resultats revelen que l'augment de la fragmentació política entre les eleccions nacionals de 2008 i 2015 va ser més

ampli en els llocs més afectats per la crisi. A més, també observem que l'historial de corrupció local afecta substancialment les conseqüències polítiques de la crisi econòmica. En els municipis sense antecedents de corrupció, un augment d'una desviació estàndard de la variació de l'atur causa un augment de la fragmentació d'un 4,2% de la seva desviació estàndard. En el cas dels municipis exposats a la corrupció, aquesta xifra puja al 19%. Així doncs, l'efecte de la crisi econòmica en la fragmentació és quasi quatre vegades més gran en els llocs exposats a corrupció. Aquest resultat es representa en el Gràfic 1, on es traça l'impacte estimat de la variació de l'atur en la variació de la fragmentació política: a) amb casos de corrupció, b) sense casos de corrupció, i c) segons la diferència entre tots dos escenaris (les estimacions per als anys anteriors a 2008 serveixen com a test placebo).

També constatem que la interacció entre l'atur i la corrupció perjudica els dos principals partits tradicionals: PP i PSOE. De fet, això no reflecteix el que ens diu la literatura tradicional sobre vot econòmic, que defensa que, en cas de dificultats econòmiques, la reacció natural dels votants és votar perquè caigui el partit en el poder i augmenti el suport al principal partit de l'oposició. Els dos partits nous: per l'esquerra (Podemos) i la dreta (Ciudadanos), se n'han beneficiat, encara que els efectes són més amplis i més significatius per a Podemos.

En resum, els nostres resultats revelen que el comportament previ inadequat dels polítics amplia els canvis polítics causats per la crisi econòmica i que, per tant, els canvis polítics després de la Gran Recessió es deuen tant a causes econòmiques com polítiques. També proporcionem dades que indiquen que el comportament dels polítics locals té un efecte directe en la fragmentació política de les eleccions generals, la qual cosa demostra que hi ha efectes de

desbordament del comportament dels polítics locals al seu partit en eleccions de nivells superiors.

Segons aquesta línia d'investigació, què podem preveure de la crisi provocada per la Covid-19? La major part dels estudis observen que els votants castiguen els partits en el poder en cas de crisi, fins i tot si aquestes crisis no estan sota el control del govern. És el cas de desastres naturals (ex., Achen i Bartels, 2004) i les crisis econòmiques (ex., Leigh, 2009). No obstant això, en l'altra direcció, també és possible que, després pertorbacions importants, es produeixi un efecte de «fer pinya amb el líder»; és un reflex psicològic dels votants per seguir el seu líder polític (ex., Ramos i Sanz, 2020). De fet, és el que sembla que va passar al principi de l'actual pandèmia, quan els índexs d'aprovació de primers ministres i presidents van millorar (Blais *et al.*, 2020). Ara bé, aquests efectes solen durar poc, tan sols uns mesos. Per tant, és plausible que desapareguin en uns mesos, sobretot si la crisi sanitària va desapareixent i la crisi econòmica es manté. Si això passa, podem esperar que els votants castiguen el partit en el poder i que es produeixin canvis polítics encara més profunds. Els resultats de Sanz *et al.* (2020) apunten que la crisi econòmica *per se* no és l'únic factor a tenir en compte: certs factors polítics subjacents poden augmentar l'agitació política.

Referències bibliogràfiques

Aassve, A.; Daniele, G. i Le Moglie, M. (2019): "Never forget the first time: the persistent effects of corruption and the rise of populism in Italy". Disponible a: <https://ssrn.com/abstract=3280498> o <http://dx.doi.org/10.2139/ssrn.3280498>.

Algan, Y.; Guriev, S. i Papaïoannou, E. (2017): "The European trust crisis and the rise of populism". *Brookings Papers on Economic Activity*. 48(2), 309-400.

Blais, A.; Bol, D.; Giani, M. i Loewen, P.J. (2020): *Covid-19 lockdowns have increased support for incumbents, trust in government, and satisfaction with democracy*. Vox. <https://voxeu.org/article/rallying-effect-lockdowns>.

Dal Bó, E.; Finan, F.; Folke, O.; Persson, T. i Rickne, J. (2018): *Economic losers and political winners: Sweden's radical right*. Mimeo. <https://sites.google.com/site/folkeolle/work-in-progress>.

Funke, M.; Schularick, M. i Trebesch, C. (2016): "Going to extremes: politics after financial crises, 1870-2014". *European Economic Review*. 88, 227-260.

Guiso, L.; Herrera, H.; Morelli, M. i Sonno, T. (2018a): "Global crisis and populism: the role of the Eurozone institutions". *Economic Policy* [En procés d'edició].

Guiso, L.; Herrera, H.; Morelli, M. i Sonno, T. (2018b): *Populism: demand and supply*. http://www.tommaso-sonno.com/docs/Populism_GuisoHerreraMorelliSonno.pdf.

Leigh, A. (2009): "Does the world economy swing national elections?". *Oxford Bulletin of Economics and Statistics*. 71, 163-181.

Margalit, Y. (2019a): "Economic Insecurity and the Causes of Populism Reconsidered". *Journal of Economic Perspectives*. 33(4), 152-170.

Mian, A.; Sufi, A. i Trebbi, F. (2014): "Resolving debt overhang: Political constraints in the aftermath of financial crises". *American Economic Journal: Macroeconomics*. 6(2), 1-28.

Ramos, R. i Sanz, C. (2020): "Backing the Incumbent in Difficult Times: The Electoral Impact of Wildfires". *Comparative Political Studies*. 53(3-4), 469-499.

Sanz, C.; Solé-Ollé, A. i Sorribas-Navarro, P. (2020): "Betrayed by the Elites: How Corruption Amplifies the Political Effects of Recessions". Document de treball IEB 2020/2.

Solé-Ollé, A. i Sorribas-Navarro, P. (2018): "Trust no more? On the lasting effects of corruption scandals". *European Journal of Political Economy*. 55, 185-203.



Olle Folke
Uppsala University



Johanna Rickne
Stockholm University
Nottingham University

L'efecte dels nous partits en la selecció dels polítics

L'aparició de dues noves famílies de partits polítics és un dels fenòmens polítics més destacats dels temps moderns. Els partits polítics verds i la dreta radical han redibuixat de forma clara el paisatge polític arreu del món. La importància d'aquest fenomen és indiscutible, però hi ha altres temes sobre la taula. Un d'ells és com aquests nous partits s'han plantejat la selecció dels seus representants.

Els economistes solen valorar la selecció de polítics competents, tant en termes de competències toves (integritat i honestedat), com de competències dures (capacitat intel·lectual i habilitats lògiques) (Besley, 2005). Els economistes també donen importància al nivell socioeconòmic: atès que els votants tenen dificultats per controlar els polítics entre eleccions, compartir el nivell socioeconòmic amb els polítics que trien pot garantir que les seves prioritats coincideixen. Si es combinen els punts de vista sobre la competència i la representació, la millor selecció de representants polítics és la que és representativa de la població i inclou persones competents de totes les condicions socials. La nostra recerca es refereix a aquesta selecció ideal com a «meritocràcia inclusiva» (Dal Bó *et al.*, 2017). També constatem que la selecció de polítics a Suècia s'acosta a aquest ideal, un resultat que han replicat altres països.

En treballs més recents, ens centrem en els partits verds i de la dreta radical, i en els efectes de l'aparició d'aquests partits en la selecció (Folke i Rickne 2020). El Partit Verd de Suècia es va fundar el 1981, inspirat per altres partits ecologistes d'Europa i adoptant la seva mateixa ideologia ecologista. Va entrar al Parlament el 1988 i actualment està al govern. El partit de la dreta radical de Suècia es diu Demòcrates Suecs, va ser fundat el 1988 i les seves arrels es troben en el moviment neonazi i una ideologia nacionalista. Va entrar al Parlament el 2010 i actualment és el tercer partit més votat de Suècia.

Hem estudiat la selecció dels polítics en aquests nous partits amb l'ajuda del marc teòric sobre la socialització ideològica proposat per Kitschelt (1994). Aquesta teoria parteix de la hipòtesi que certes combinacions d'experiències en el mercat laboral donen lloc a les combinacions ideològiques que sustenten els nous partits. La ideologia de l'esquerra llibertària que caracteritza els partits verds en teoria sorgeix en treballs del sector terciari (serveis i benestar) que exigeixen estudis superiors. Aquests treballs tenen un fort component d'interacció social, perspectiva, autonomia laboral i estructures organitzatives horitzontals. L'experiència amb aquestes tasques i les estructures organitzatives fan que aquestes persones donin més importància a la protecció del medi ambient i als valors socials d'igualtat i llibertat (per exemple, entre homes i dones, o immigrants i autòctons). Per contra, la ideologia autoritària de la dreta radical —amb menys igualtat i llibertat, i més paternalisme i corporativisme— en principi beu d'experiències del mercat laboral completament oposades. Aquests llocs de treball tenen poca autonomia, estructures organitzatives jeràrquiques i impliquen el processament d'objectes i documents, més que el tracte amb persones.

Hem emprat dades administratives sueques per quantificar les variables indexades que mesurin les experiències del mercat laboral que van amb cada tipus de socialització. També hem fet una comparació sistemàtica de les experiències en el mercat laboral dels polítics dels nous partits en comparació amb els partits tradicionals, especialment l'esquerra tradicional (socialdemòcrates) i la dreta (conservadors). Hem observat similituds sistemàtiques entre els polítics del Partit Verd i els Demòcrates Suecs, i marcades diferències entre aquests partits, en les formes prescrites per la teoria. L'experiència laboral dels polítics d'aquests partits també varia enormement pel que fa a la dels polítics de l'esquerra tradicional (socialdemòcrates) i la dreta (conservadors).

Les similituds en l'experiència laboral dels polítics de les noves famílies de partits tenen a veure amb qüestions sobre cohesió ideològica i estabilitat d'aquestes organitzacions. S'ha argumentat que les divisions per classe social són la base de l'estabilitat de la tradicional bretxa esquerra-dreta (Lipset y Rokkan, 1967). Les nostres dades suggereixen que els partits verds i els de la dreta radical també comparteixen experiències laborals, de manera semblant a la classe social compartida en els partits tradicionals, però que les dimensions de l'experiència laboral són diferents. Això podria facilitar la cohesió interna dels nous partits i reduir el risc de fraccionament. En particular, aquesta perspectiva sobre els nous partits és força diferent de l'opinió generalitzada que aquests partits són una resposta oportunista als càrtels polítics, en lloc de pensar que són el resultat d'una transformació estructural a llarg termini del mercat laboral (vegeu, per exemple, Katz i Mair, 2009).

En un altre treball de recerca analitzem més de prop els Demòcrates Suecs i estudiem un conjunt més ampli de trets individuals, tant socioeconòmics com de competències. El fort ascens d'aquest partit ha sacsejat fortament el panorama polític suec, trencant la línia divisòria ideològica entre el bloc de l'esquerra i la dreta que havia dominat l'escena política de les últimes dècades. El partit Demòcrates Suecs és antisistema, populista i nativista, i el seu principal argument és que és la veu de la població marginada, en contra de les elits polítiques. Hem investigat si el partit inclou realment representants polítics de grups marginats i, si ho fa, si es compensa amb la selecció de polítics amb un menor nivell de competència.

També hem estudiat les persones marginades del mercat laboral i els solters o divorciats de Demòcrates Suecs. En relació amb la població, tots dos grups estan sobrerrepresentats entre els polítics de Demòcrates Suecs i, en canvi, en els altres partits, hi estan subrepresentats, fins i tot en els de tendència d'esquerres. Les persones que hem considerat marginades del mercat laboral constitueixen el 35% de la població en edat de treballar, el 43% dels polítics Demòcrates Suecs i el 19% dels polítics d'altres partits. Els solters o divorciats (amb o sense fills) constitueixen el 43% de la població, el 53% de Demòcrates Suecs, i el 27% dels altres partits.

Quan s'analitza la cronologia de l'ascens de Demòcrates Suecs en la política sueca, observem que coincideix amb dues crisis econòmiques, fet que pot haver portat aquests grups marginats a entrar en política. Una d'aquestes crisis

és la crisi financera, que va comportar un augment de la inseguretat laboral per a alguns sectors de la població, i l'altra és una agenda política de retallades de despeses i d'impostos aprovada pel Govern de centredreta que va pujar al poder a Suècia en 2006. L'objectiu d'aquella agenda política era «que fos rendible treballar», per la qual cosa van reduir simultàniament l'IRPF, els ajuts públics i les prestacions socials. Observem que les persones que van perdre més poder adquisitiu amb aquestes reformes són els que tenen més representació entre els polítics de Demòcrates Suecs. La proporció de polítics que porten temps a l'atur o sense activitat econòmica és quasi cinc vegades més gran a Demòcrates Suecs que en altres partits; i la proporció de persones amb pensió d'invalidesa és sis vegades més gran.

La qüestió de la competència és més difícil de discernir, ja que la representativitat socioeconòmica també podria entrar en aquesta definició. Una persona amb experiència en ajudes per invalidesa pot tenir una visió única d'aquesta situació, fet que li permetrà aprovar millors polítiques. Un altre aspecte delicat és que en la recerca publicada, la competència dels polítics se sol equiparar amb la formació, estretament relacionada amb la classe social, per exemple; és a dir, el reclutament segons aquestes característiques és directament oposat a la representativitat socioeconòmica. En comparar Demòcrates Suecs amb els polítics d'altres partits pel que fa a la competència, observem que, de mitjana, solen tenir una puntuació més baixa. Tenen menys competències «dures», és a dir, experiència política i burocràtica, formació i capacitat per obtenir ingressos en el mercat laboral, i menys competències «toves», nivells autodeclarats de motivació, honestedat i integritat del servei públic, per exemple.

En l'agenda de recerca hi ha diversos punts importants sobre la selecció dels polítics. Un d'ells és la representació dels votants de la classe treballadora. Amb el declivi dels partits socialdemòcrates arreu d'Europa i el sorgiment de noves famílies de partits, és possible que la classe treballadora no tingui el mateix accés natural a la política que abans. En molts països, la dreta radical està a punt de convertir-se (o ja s'ha convertit) en un dels dos principals blocs polítics, forçant aliances entre l'esquerra i la dreta, com en el cas de Suècia. Això pot reduir encara més la influència dels polítics de classe treballadora, i posa el focus en el que s'esdevé quan la dreta radical entra al Govern. Recentment, Mansbridge i Macedo (2019) ho han constatat de manera remarcable: el populisme a l'oposició pot ser bo per a la democràcia, mentre que el populisme al poder comporta grans riscos.

Referències bibliogràfiques

Besley, T. (2005): "Political Selection". *Journal of Economic Perspective*. 19(3), 43-60.

Dal Bó, E.; Finan, F.; Folke, O.; Persson, T. i Rickne, J. (2017): "Who becomes a politician?". *The Quarterly Journal of Economics*. 132(4), 1877-1914.

Folke, O. i Rickne, J. (2020): *The labor market foundations of the new left and new right*. Mimeo.

Dal Bó, E.; Finan, F.; Folke, O.; Persson, T. i Rickne, J. (2020): *Economic and Social Outsiders but Political Insiders: Sweden's Radical Right?* Mimeo.

Katz, R.S. i Mair, P. (2009): "The cartel party thesis: A restatement". *Perspectives on politics*. 7(4), 753-766.

Mansbridge, J. i Macedo, S. (2019): "Populism and democratic theory". *Annual Review of Law and Social Science*. 15, 59-77.

Folke, Olle

Olle Folke és professor de Política en el Departament de Govern de la Uppsala University. Anteriorment va treballar a la School of International and Public Affairs (SIPA) de la Columbia University i ha estat professor visitant a Yale, Berkeley, el MIT i Harvard. La seva línia de recerca actual se centra en l'economia política, l'economia de gènere, i la política i el gènere. La seva recerca s'ha publicat a: *American Economic Review*, *American Political Science Review*, *American Journal of Political Science* i *Quarterly Journal of Economics*.

Gamalerio, Matteo

Matteo Gamalerio és actualment investigador posdoctoral a l'Institut d'Economia de Barcelona, Universitat de Barcelona. Amb un màster per la London School of Economics and Political Science, es va doctorar en Economia a la University of Warwick. Les seves línies de recerca giren en torn de les àrees d'economia política, economia pública, economia de la migració i econometria aplicada. Ha publicat articles en revistes acadèmiques internacionals com *Regional Science and Urban Economics* i *European Journal of Political Economy*.

Morelli, Massimo

Massimo Morelli és catedràtic de Ciències Polítiques i Economia a la Università Bocconi. És *Fellow* de la Society for the Advancement of Economic Theory i investigador del Centre for Economic and Policy Research (CEPR), de l'Innocenzo Gasparini Institute for Economic Research (IGIER) i del Carlo F. Dondena Centre for Research on Social Dynamics and Public Policy. Els seus interessos de recerca se centren en la teoria de jocs, el disseny de mecanismes, l'economia política, les institucions públiques, l'economia del desenvolupament, l'economia pública i del comportament, la política comparativa i les relacions internacionals. Ha publicat en prestigioses revistes internacionals com *American Economic Review*, *Quarterly Journal of Economics*, *Econometrica*, *American Journal of Political Science* i *Journal of Political Economy*.

Rickne, Johanna

Johanna Rickne és catedràtica d'Economia en el Swedish Institute for Social Research, Stockholm University i professora a temps parcial d'Economia a la Nottingham University. És, també, investigadora del CEPR i de la Wallenberg Academy. La seva recerca estudia l'economia laboral i de gènere, i els seus treballs s'han publicat a: *American Economic Review*, *American Political Science Review* i *Quarterly Journal of Economics*.

Sanz, Carlos

Carlos Sanz és economista de recerca a la Divisió d'Anàlisi Microeconòmica del Banc d'Espanya. Es va doctorar en Economia a la Princeton University (2016). Els seus interessos de recerca se centren en l'economia política, l'economia pública, l'economia de gènere i l'econometria. Els seus treballs s'han publicat a: *Review of Economic Studies*, *Scandinavian Journal of Economics*, *Comparative Political Studies* i *Political Science Research and Methods*. El seu article "The Effect of Electoral Systems on Voter Turnout: Evidence from a Natural Experiment" va ser guardonat amb el 2017/2018 Political Science Research and Methods Award, com a millor article de la publicació.

Solé-Ollé, Albert

Albert Solé-Ollé és catedràtic d'Economia a la Universitat de Barcelona, i director del Programa de Recerca de Federalisme Fiscal en l'Institut d'Economia de Barcelona (IEB). Ha estat professor visitant en la University of Califòrnia at Irvine (Estats Units), i és membre de la Xarxa de Recerca CESifo. La seva recerca se centra en economia pública i federalisme fiscal i, més concretament, en imposició local, transferències inter-governamentals i economia política de governs sub-centrals. Els seus treballs han estat publicats en revistes com: *Journal of Public Economics*, *European Economic Review*, *Journal of Urban*

Economics, Regional Science and Urban Economics, International Tax and Public Finance, European Journal of Political Economy, Public Choice, i Journal of Regional Science, entre d'altres.

Sorribas-Navarro, Pilar

Pilar Sorribas-Navarro és professora agregada d'Economia a la Universitat de Barcelona. Es va doctorar a la Universitat Autònoma de Barcelona en 2005. Ha estat investigadora convidada a la University of Warwick (2006), la University of Uppsala (2008) i la University of Toronto (2012). La seva tasca investigadora se centra en l'economia pública, el federalisme fiscal i l'economia política. Els seus treballs han estat publicats en revistes com *American Economic Journal: Applied Economics, Journal of Public Economics* i *European Journal of Political Economy, International Tax and Public Finance*, entre d'altres.

